

॥ श्रीकृष्णाय नमः ॥
॥ श्रीवल्लभाधीशो जयति - जयति श्रीविठ्ठलेश्वरः ॥

पुष्टिशिखर

श्रीपुष्टिसंस्कार पाठशाला अभ्याससूत्र

द्वितीय इक्षु

प्रथम सूत्र

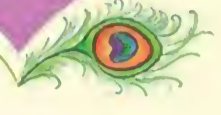


श्रीपुष्टिसंस्कार पाठशाला
तेजस्वी भूयारम्



प्रकाशक

श्रीपुष्टिसंस्कार संस्थान
मोती हवेली जूनागढ



॥ श्रीकृष्णाय नमः ॥
॥ श्रीवल्लभाधीशो जयति - जयति श्रीविठ्ठलेश्वरः ॥

पुष्टियोग

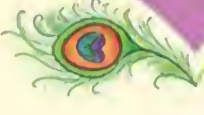
श्रीपुष्टिसंस्कार पाठशाला अभ्यासक्रम

द्वितीय इकाई

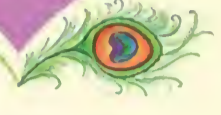
प्रथम सत्र



प्रकाशक
श्रीपुष्टिसंस्कार संस्थान
मोटी हवेली - जूनागढ़



- 'પુષ્ટિચિન્તન'
શ્રીપુષ્ટિસંસ્કાર પાઠશાલા અભ્યાસક્રમ : દ્વિતીય કક્ષા - પ્રથમ સત્ર
- લેખન - સંકલન :
ગોસ્વામી શ્રીપીયૂષભાવાશ્રી
- ચિત્રાંકન :
ગોસ્વામી સૌ. શ્રીપદ્મશ્રીવહુજી
- પ્રકાશન વર્ષ :
શ્રીકૃષ્ણાબ્દ ૫૨૩૯
શ્રીવલ્લભાબ્દ ૫૩૭
વિક્રમ સંવત્ ૨૦૭૦
જુલાઈ ૨૦૧૪
- પ્રથમ સંસ્કરણ પ્રતિ :
૫૦૦૦
- પુસ્તક પ્રકાશન સહયોગ :
૨૦/-
- મુદ્રક :
મેટ્રો ઓફસેટ, જૂનાગઢ
- પ્રકાશક :
શ્રીપુષ્ટિસંસ્કાર સંસ્થાન,
મોટી હવેલી, જૂનાગઢ.
www.pushtisanskar.org



॥ શ્રીદામોદરમદનમોહનો પ્રભૂ વિજયેતે ॥
॥ શ્રીવલ્લભાધીશો જયતિ ॥ ॥ જયતિ શ્રીવિઠ્ઠલેશ્વરઃ ॥



ગોસ્વામી શ્રીકિશોરચન્દ્રજી મહારાજશ્રી



પુષ્ટિભક્તિમાર્ગપ્રવર્તક
આચાર્યવર્ય શ્રીમહાપ્રભુજી શ્રીવલ્લભાચાર્યજી



ગોસ્વામી શ્રીપીયૂષભાવાશ્રી

આશીર્વાચન

નિષ્ઠા ચ સાધનૈરેવ ન મનોરથવાર્તયા (શ્રીમહાપ્રભુજી)

જીવમાત્ર ભગવદંશ છે. આપણે પુષ્ટિમાર્ગીયો તો પ્રભુની કૃપાના વિશેષ ભાજન છીએ. આપણને વૈષ્ણવતાની પરમ્પરા પ્રાપ્ત થઈ છે. રતિ (પુષ્ટિભક્તિ), મતિ (શ્રીમહાપ્રભુજીના ઉપદેશોને સમજી આત્મસાત્ કરી તેના સંસ્કારોથી આપણા હૃદયને પરિશુદ્ધ કરી), કૃતિ (સિદ્ધાન્તાનુસાર આચરણ) ની એકરૂપતા જ વૈષ્ણવતાની સાચી કસોટી છે.

દૈવીગુણોના સંસ્કાર તો આપણામાં સહજ હોવા જોઈએ. પરંતુ આધુનિક પરિસ્થિતિમાં દુઃસંગ અને તામસથી બચવા માટે વિશેષ સાવધાની અપેક્ષિત છે અને તેથી બાલ્યાવસ્થાથી જ સંસ્કારોનું સિંચન આવશ્યક જ નહિ અપિતુ અનિવાર્ય છે.

શ્રીમદ્ભગવદ્ગીતા આદિ શાસ્ત્રોના સાર રૂપ આપણા શ્રીમહાપ્રભુજીની વાણી, ભગવદીયોના ચરિત્રો સંસ્કારસિંચન માટે સુલભ અને ઉપયોગી આધાર છે.

પુષ્ટિચિન્તનમાં પુષ્ટિમાર્ગના અધિકારી - વિષય - સમ્બન્ધ અને પ્રયોજન આ અનુબન્ધ ચતુષ્ટયને સરલતાથી છતાં પણ ગંભીરતાથી વણી લેવામાં આવ્યા છે.

‘પુષ્ટિચિન્તન’ આપણી પુષ્ટિનિષ્ઠાને દૃઢ કરી પુષ્ટિમાર્ગ પર અગ્રસર થવામાં સહાયક બને એવી આપણા સર્વના ગુરૂદેવ શ્રીમહાપ્રભુજી અને આપણા આરાધ્ય ભગવાન્ શ્રીકૃષ્ણના ચરણારવિન્દમાં અભ્યર્થના...

શ્રીપુષ્ટિસંસ્કાર પાઠશાલા - વૈષ્ણવતાનું પ્રવર્તન

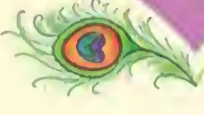
પુષ્ટિમાર્ગીય દીક્ષા લીધા છતાં પણ જો કોઈને પુષ્ટિમાર્ગના સિદ્ધાન્તો, પુષ્ટિમાર્ગીય આચાર્યચરિત્ર, પુષ્ટિમાર્ગીય ગ્રન્થો.. આ સર્વ વિષયોનું કશું જ જ્ઞાન ન હોય તો તેની વૈષ્ણવતા પર મોટો પ્રશ્નચિહ્ન લાગે છે. આવા પ્રશ્નચિહ્નને દૂર કરવાનો પ્રયાસ છે -

શ્રીપુષ્ટિસંસ્કાર પાઠશાલા...



પાઠશાલાની અભ્યાસપ્રક્રિયાને આનન્દદાયક અને પરિણામલક્ષી બનાવવા માટે આપણે આધુનિક વિવિધ ઉપાયો અને સંસાધનોનો ઉપયોગ કરી રહ્યા છીએ. સ્વાધ્યાયપુસ્તિકા અને સી.ડી. દ્વારા અભ્યાસક્રમ એ પુષ્ટિસંસ્કાર પાઠશાલાની વિશેષતા છે.

પાઠશાલાના અભ્યાસક્રમ અન્તર્ગત પ્રથમ પુસ્તક પુષ્ટિબોધ દ્વારા પ્રાથમિક પુષ્ટિજ્ઞાન પ્રાપ્ત થયું છે. એ જ પ્રક્રિયાને આગળ વધારતા દ્વિતીય કક્ષાનું આ પાઠ્યપુસ્તક ‘પુષ્ટિચિન્તન’ પ્રકાશિત કરી રહ્યા છીએ. આ પુસ્તિકામાં પ્રકાશિત થયેલી વાર્તાઓનું સંકલન અને સંક્ષેપ મથુરભાઈ રામાણી દ્વારા થયું છે તથા અભ્યાસક્રમની સી.ડી.નું નિર્માણ આનન્દ ઠક્કરના વિશેષ ઉત્સાહથી જ શક્ય બન્યું છે. અન્ય પણ સર્વ સહયોગી વૈષ્ણવો અને પાઠશાલાના સંચાલકો તથા બાળકો કે જેમના ઉત્સાહને કારણે આપણી આ પ્રવૃત્તિ વિશિષ્ટ બની રહી છે તે સર્વ વતી ‘પુષ્ટિચિન્તન’; શ્રીવલ્લભના શ્રીચરણોમાં સમર્પિત કરું છું...



અનુક્રમણિકા

પાઠ ૧	પુષ્ટિમાર્ગીય ગુરુ, શ્રીગોપીનાથચરિત્ર : પ્રાકટ્ય, દીક્ષા	૫
પાઠ ૨	પુષ્ટિમાર્ગીય શિષ્ય, શ્રીગોપીનાથચરિત્ર : શ્રીભાગવતપાઠ, ભગવત્સેવા	૮
પાઠ ૩	બ્રહ્મસમ્બન્ધદીક્ષા, શ્રીગોપીનાથચરિત્ર : ગૃહસ્થાશ્રમ, આચાર્યપદ, ગ્રન્થરચના	૧૧
પાઠ ૪	નિવેદન-સમર્પણ, શ્રીગોપીનાથચરિત્ર : પુષ્ટિધર્મપ્રચાર, નિત્યલીલાપ્રવેશ	૧૪
પાઠ ૫	શ્રીકૃષ્ણસેવા, વૈષ્ણવચરિત્ર : ભગવન્નામનું માહાત્મ્ય	૧૭
પાઠ ૬	સેવ્યસ્વરૂપ, વૈષ્ણવચરિત્ર : ભક્તિમાર્ગમાં ભાવપ્રધાન	૨૦
પાઠ ૭	સેવાપ્રકાર ૧, વૈષ્ણવચરિત્ર : પ્રભુના ચરિત્રનું એકાગ્રચિત્તે શ્રવણ	૨૩
પાઠ ૮	સેવાપ્રકાર ૨, વૈષ્ણવચરિત્ર : સર્વપ્રમાણસિદ્ધ સર્વોત્તમ માર્ગ	૨૬
પાઠ ૯	સત્સંગ, વૈષ્ણવચરિત્ર : ધનનો મદ બાધક છે	૨૯
પાઠ ૧૦	વૈષ્ણવી વેશ તથા ચિહ્નો, વૈષ્ણવચરિત્ર : શુદ્ધ ભાવથી પ્રભુની પ્રસન્નતા	૩૨
પાઠ ૧૧	પુષ્ટિમાર્ગીય શિષ્ટાચાર ૧, વૈષ્ણવચરિત્ર : સત્સંગમાં આસક્તિ	૩૫
પાઠ ૧૨	પુષ્ટિમાર્ગીય શિષ્ટાચાર ૨, વૈષ્ણવચરિત્ર : વનસ્પતિ વૈષ્ણવ છે	૩૮



પ્રથમ પાઠમાં આપણે પુષ્ટિમાર્ગપરિચય અન્તર્ગત પુષ્ટિમાર્ગીય ગુરુ ના વિષયમાં જાણીશું. જીવનમાં પથદર્શકનું મહત્ત્વ, પુષ્ટિમાર્ગમાં ગુરુની યોગ્યતા વગેરે વિષયો પર વિચાર કરીશું અને શ્રીગોપીનાથચરિત્ર અન્તર્ગત શ્રીવલ્લભાચાર્યજીના મોટા પુત્ર શ્રીગોપીનાથજીનું પ્રાકટ્ય અને દીક્ષાના વિષયમાં જાણીશું.

પુષ્ટિમાર્ગપરિચય : પુષ્ટિમાર્ગીય ગુરુ

પથદર્શકનું મહત્ત્વ

પ્રત્યેક ક્ષેત્રમાં જાણકાર અને વિશ્વસનીય પથદર્શકનું વિશેષ મહત્ત્વ હોય છે. માતા પિતા આપણા પ્રથમ પથદર્શક હોય છે. આપણને માતૃભાષાનું જ્ઞાન તેમજ સામાન્ય શિષ્ટાચારના વિવેક માતા પિતા દ્વારા પ્રાપ્ત થાય છે. ત્યાર પછી વિવિધ ક્ષેત્રોના જાણકાર યોગ્ય શિક્ષકો દ્વારા આપણે જુદા જુદા વિષયોનું વિશેષ જ્ઞાન પ્રાપ્ત કરીએ છીએ. આ રીતે માનવ વ્યક્તિત્વનું ઘડતર થાય છે.

કોઈપણ ઘડતર ત્યારે જ શ્રેષ્ઠ થાય છે કે જ્યારે એનો પાયો (આધાર) મજબૂત હોય. માનવના વ્યક્તિત્વનો દૃઢ આધાર છે; તેની 'સ્વધર્મનિષ્ઠા'. સ્વધર્મમાં નિષ્ઠાવાનું મનુષ્ય આંતરિક ઉર્જાથી સમૃદ્ધ હોય છે. સ્વધર્મનિષ્ઠ થવા માટે સ્વધર્મનું પ્રામાણિક જ્ઞાન આવશ્યક છે.

સ્વધર્મબોધ માટે ગુરુની આવશ્યકતા

મહાભારતના યુદ્ધ સમયે કૌરવોની સેના સામે યુદ્ધ કરવા માટે ઉભેલા અર્જુનને જ્યારે સ્વધર્મ વિષયક અનેક પ્રશ્નો ઉત્પન્ન થાય છે અને તે શંકાઓને કારણે તેઓ ઉદ્વિગ્ન અને હતાશ થાય છે. ત્યારે તેઓ પોતાની શંકાઓ ભગવાન શ્રીકૃષ્ણની સામે મૂકીને તેઓશ્રીને વિનવતી કરે છે -

યત્શ્રેયઃ સ્યાત્ નિશ્ચિતં બ્રૂહિ તન્મે , શિષ્યસ્તેડહં શાધિ માં ત્વાં પ્રપન્નમ્ ॥ (ગીતા - ૨-૭)

અર્થ : જે નિશ્ચિત શ્રેય (=કલ્યાણકારક ધર્મ) હોય તે મને કહો.

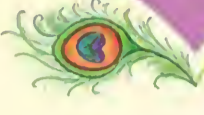
હું આપનો શિષ્ય છું, આપને શરણે આવેલા મને ઉપદેશ કરો.

ત્યારે પ્રભુએ અર્જુનના ગુરુ બનીને તેઓને શ્રીમદ્ભગવદ્ગીતા રૂપી અમૃતવચન કહ્યા અને તેના સર્વ સન્દેહોને દૂર કરીને કર્તવ્યની સ્પષ્ટ સમજ આપી. આ જ રીતે શુકદેવજી દ્વારા પરીક્ષિત રાજાને શ્રીમદ્ભગવતનું જ્ઞાન પ્રાપ્ત થયું. ઋષિમહર્ષિઓ દ્વારા પોતાના શિષ્યોને અપાયેલું જ્ઞાન વિભિન્ન ઉપનિષદો રૂપે આપણને પ્રાપ્ત થયું.

તેથી કલ્યાણકારી પથનું સંદેહ રહિત જ્ઞાન પ્રાપ્ત કરવા માટે શ્રેષ્ઠ ગુરુની આવશ્યકતા હોય છે.

પુષ્ટિભક્તિમાર્ગમાં ગુરુની આવશ્યકતા

શ્રીગોપીનાથજી પુષ્ટિભક્તિમાર્ગમાં ગુરુની આવશ્યકતા દર્શાવતા જણાવે છે કે -



પુષ્ટિગ્રન્થ અધ્યયનશીલ સિદ્ધાન્તનિષ્ઠ ગુરુશ્રી

ગુરુ રૂપી નાવિક (કર્ણધાર) એ પોતાના ઉપદેશથી પાર ઉતારવા.

માહાત્મ્યજ્ઞાપનાયૈવ શ્રવણં ગુણકર્મણામ્ ।
શાસ્ત્રાણામુપયોગોડત્ર તત્રાકાંક્ષા ગુરોર્ભવિત્ ॥ (સાધનદીપિકા - ૯)
ભગવદ્ભક્તિ દૃઢ કરવા માટે ભગવાન્ શ્રીકૃષ્ણનું માહાત્મ્યજ્ઞાન
આવશ્યક છે. ભગવાન્ના માહાત્મ્યનું જ્ઞાન પ્રાપ્ત કરવા માટે
પ્રભુના ગુણ અને કર્મોનું શ્રવણ કરવું (સાંભળવા) જોઈએ. તે
શ્રવણ કરવા માટે શાસ્ત્રોની આવશ્યકતા છે અને શાસ્ત્રનું જ્ઞાન
મેળવવા માટે ગુરુની અપેક્ષા છે.

ગુરુનું કર્તવ્ય જણાવતા શ્રીગોપીનાથજી આજ્ઞા કરે છે -

દેહદ્રોણ્યા યિયાસૂનાં પરં પારં ભવામ્બુધેઃ ।

ગુરુણા કર્ણધારેણ હ્યુત્તાર્યા સ્વોપદેશતઃ ॥

(સાધનદીપિકા - ૧૧)

અર્થ : દેહ રૂપી નાવથી સંસારસાગરને પાર કરવાની ઇચ્છાવાળા ને

પુષ્ટિમાર્ગીય ગુરુની યોગ્યતા

શિષ્યની ધર્મનિષ્ઠાને દૃઢ બનાવવાની મહત્ત્વપૂર્ણ જવાબદારી ગુરુની હોય છે. તેથી ગુરુ સ્થાનીય વ્યક્તિ
નું જ્ઞાન અને ચરિત્ર ઉત્તમ હોવું જોઈએ. તો જ તેઓ શિષ્યને ઉપદેશ અને પ્રેરણા આપી શકે.

શ્રીમહાપ્રભુજીએ ગુરુની યોગ્યતા જણાવતા આજ્ઞા કરે છે -

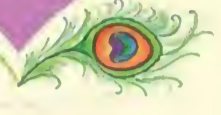
કૃષ્ણાસેવા પરં વીક્ષ્ય દમ્ભાદિરહિતં નરમ્ ।

શ્રીભાગવત તત્ત્વજ્ઞં ભજેદ્ જિજ્ઞાસુરાદરાત્ ॥ (સર્વનિર્ણય નિબન્ધ - ૨૨૭)

ભક્તિમાર્ગનું અનુસરણ કરવા માટે શિષ્યે -

- (૧) શ્રીકૃષ્ણાસેવા કરનારા એટલે કે ભક્તિમાર્ગને અનુરૂપ ક્રિયાવાળા હોય,
- (૨) દંભ વગેરે દુર્ગુણોથી રહિત એટલે કે ભક્તિમાર્ગને અનુકૂલ ભાવવાળા હોય અને
- (૩) શ્રીમદ્ભાગવત તત્ત્વના જાણકાર એટલે કે ભક્તિમાર્ગને અનુરૂપ જ્ઞાનવાળા હોય
- આવા વ્યક્તિને જોઈને ગુરુ તરીકે સ્વીકારવા અને તેમનું આદરપૂર્વક અનુસરણ કરવું.

પુષ્ટિમાર્ગમાં શ્રીવલ્લભાચાર્યજીના વંશજોથી આચાર્યપરમ્પરા પ્રવર્તિત થઈ છે. તેથી પુષ્ટિમાર્ગમાં દીક્ષિત
થવાની ઇચ્છા વાળાએ યોગ્ય શ્રીવલ્લભવંશજ આચાર્યને ગુરુ તરીકે સ્વીકારીને પુષ્ટિપથ પર આગળ વધવું
જોઈએ.



શ્રીગોપીનાથચરિત્ર ૧

પુષ્ટિભક્તિમાર્ગના પ્રવર્તક શ્રીવલ્લભાચાર્યજીએ પ્રભુની આજ્ઞાથી ગૃહસ્થાશ્રમનો સ્વીકાર કર્યો. આપશ્રીનો વિવાહ કાશીમાં શ્રીમહાલક્ષ્મીવહુજી સાથે થયો. આપશ્રીને બે પુત્ર થયા (૧) શ્રીગોપીનાથજી (૨) શ્રીવિક્કલનાથજી (શ્રીગુસાંઇજી).

શ્રીવલ્લભાચાર્યજી પછી આપશ્રીના મોટા પુત્ર શ્રીગોપીનાથજીએ પુષ્ટિભક્તિમાર્ગનું આચાર્યપદ સંભાળ્યું. શ્રીગોપીનાથજીને વંદન કરતા શ્રીપુરૂષોત્તમજી લખે છે -

શ્રીવલ્લભપ્રતિનિધિં તેજોરાશિં દયાર્ણવમ્ । ગુણાતીતં ગુણનિધિં શ્રીગોપીનાથમાશ્રયે ॥

અર્થ: શ્રીવલ્લભાચાર્યજીના પ્રતિનિધિ, તેજ ના સમૂહ, દયાના સાગર, પ્રાકૃત ગુણોથી પર અને અપ્રાકૃત ગુણોના ભંડાર એવા શ્રીગોપીનાથજીનો હું આશ્રય કરું છું.

શ્રીગોપીનાથજીનું પ્રાકટ્ય

વિવાહ પછી શ્રીવલ્લભાચાર્યજી ઝોલ ગામમાં બિરાજતા હતા. કેટલાક સમય પછી શ્રીમહાલક્ષ્મીવહુજીને શ્રીઠાકોરજી શુભ સંકેતનો અનુભવ કરાવવા લાગ્યા. એમના કર્ણમાં 'શ્રીકૃષ્ણ' શબ્દનો ધ્વનિ સતત ગુંજતો રહેતો. આ શુભ સંકેતનો અર્થ હતો 'હવે શ્રીવલ્લભનન્દનનું પ્રાકટ્ય થવાનું છે.' વિક્રમ સંવત્ ૧૫૬૭ના ભાદરવા વદ બારસના એ શુભ ઘડી આવી પહોંચી. શ્રીવલ્લભાચાર્યજીને ત્યાં પ્રથમ પુત્રનું પ્રાકટ્ય થયું.

આ મંગલમય અવસરે સર્વત્ર આનંદ વ્યાપી રહ્યો. શ્રીમહાપ્રભુજીએ મંગલ સ્નાન કરીને બ્રાહ્મણો તથા યાચકોને ખૂબ દાન દક્ષિણા આપ્યા. નામકરણના વખતે પુત્રનું નામ 'શ્રીગોપીનાથ' રાખ્યું. લાલનના પ્રાકટ્યના સમાચાર વાયુ વેગે વૈષ્ણવોમાં પ્રસરી ગયા. અનેક વૈષ્ણવો શ્રીવલ્લભને પ્રથમ લાલનના પ્રાકટ્યની વધાઈ આપવા ઉમટી પડ્યા.

દીક્ષા તથા અભ્યાસ

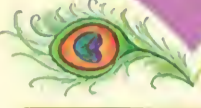
શ્રીગોપીનાથજીના પ્રાકટ્ય પછી અગિયારમા દિવસે શ્રીવલ્લભાચાર્યજીએ શ્રીગોપીનાથજીને ગોદમાં લઈએ અષ્ટાક્ષર મન્ત્રની દીક્ષા આપી. કંઠમાં તુલસીની કંઠી ધારણ કરાવી.

શ્રીગોપીનાથજીની વય આઠ વર્ષની થઈ ત્યારે તેઓશ્રીનો યજ્ઞોપવીત સંસ્કાર કાશીમાં સમ્પન્ન થયો. વૈદિક વિધિ પ્રમાણે ગાયત્રીમન્ત્રની દીક્ષા આપ્યા પછી શ્રીમહાપ્રભુજીએ; શ્રીગોપીનાથજીને બ્રહ્મસમ્બન્ધમન્ત્ર દીક્ષા તથા ગોપાલમન્ત્રની દીક્ષા આપી.

ફરી પાછા આપશ્રી ઝોલ પધાર્યા અને શ્રીગોપીનાથજીને સર્વ શાસ્ત્રોનો અભ્યાસ કરાવ્યો.



પિતૃચરણ દ્વારા શ્રીગોપીનાથજીને નામદીક્ષા (ભાવચિત્ર)



દ્વિતીય પાઠમાં આપણે પુષ્ટિમાર્ગપરિચય અન્તર્ગત પુષ્ટિમાર્ગીય શિષ્ય ના વિષયમાં જાણીશું. શિષ્યની જીજ્ઞાસાવૃત્તિ, શિષ્યની યોગ્યતા અને નિષ્ઠા વગેરે વિષયો પર વિચાર કરીશું અને શ્રીગોપીનાથચરિત્ર અન્તર્ગત શ્રીગોપીનાથજીનો શ્રીમદ્ભાગવત પાઠનો નિયમ તથા ભગવત્સેવામાં આસક્તિના વિષયમાં જાણીશું.

પુષ્ટિમાર્ગપરિચય : પુષ્ટિમાર્ગીય શિષ્ય

જેના આત્મકલ્યાણ માટે ગુરૂની યોગ્યતાનો વિચાર કરવામાં આવ્યો છે તે શિષ્ય જો પોતે જ ધર્મજ્ઞાનપ્રાપ્તિ તેમજ ધર્મ પાલન માટે ઉત્સાહી ન હોય તો ! કહેવાય છે ને કે મન હોય તો માળવે જવાય. જો શિષ્યમાં જ્ઞાન પ્રાપ્તિની ઇચ્છા અને ધર્મપાલનનો ઉત્સાહ હોય તો જ તે યોગ્ય ગુરૂની કૃપા -પ્રેરણા અને માર્ગદર્શન દ્વારા શ્રેષ્ઠ ફલ પ્રાપ્ત કરી શકે.

શિષ્યની જીજ્ઞાસાવૃત્તિ

શિષ્યમાં રહેલી જીજ્ઞાસાવૃત્તિ (જાણવાની ઇચ્છા) તેની યોગ્યતાનું માપદંડ હોય છે. આપણે જોયું કે જ્યારે અર્જુને જાણવાની ઇચ્છા કરી અને પોતાની શંકાઓ ભગવાન સામે પ્રકટ કરી; ત્યારે ભગવાને શ્રીમદ્ભગવદ્ગીતાનો ઉપદેશ આપ્યો. જો અર્જુન; સીધા યુદ્ધ કરવા લાગી ગયા હોત તો શું ભગવાન એમને રોકીને ગીતાજીનો ઉપદેશ આપત !

જ્યારે પરીક્ષિત રાજાએ શુકદેવજી પાસે જઈને ભગવાનના ચરિત્ર વિષયક પ્રશ્નો કર્યા ત્યારે શુકદેવજીએ એમને ભગવલ્લીલાનો બોધ આપ્યો, શું શુકદેવજી જેવા આત્મરમણશીલ મુનિ પરીક્ષિત રાજાને સામેથી બોલાવીને શ્રીમદ્ભાગવતનો બોધ આપે !

તેથી જ ભગવાન શ્રીકૃષ્ણ અર્જુનને આજ્ઞા કરે છે -

તદ્વિદ્ધિ પ્રણિપાતેન પરિપ્રશ્નેન સેવયા ।

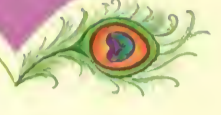
ઉપદેક્ષ્યન્તિ તજ્ઞાનં જ્ઞાનિનઃ તત્ત્વદર્શિનઃ ॥ (શ્રીમદ્ભગવદ્ગીતા ૪/૩૪)

અર્થ : તત્ત્વને જાણનારા જ્ઞાનીઓને દંડવત્ પ્રણામ કરીને, જીજ્ઞાસાવૃત્તિથી પૂછેલા પ્રશ્ન વડે અને તેમની સેવા કરીને તે જ્ઞાનને તુ જાણ. તેઓ તને જ્ઞાનનો ઉપદેશ કરશે.

આ રીતે ગુરૂ પાસે રહેલા જ્ઞાનને બાહર લાવવાનું કાર્ય શિષ્યમાં રહેલી દીનતાપૂર્વકની જીજ્ઞાસાવૃત્તિ દ્વારા જ સંભવે છે. તેથી યોગ્ય શિષ્ય તે જ છે કે જે સદા જ્ઞાનપ્રાપ્તિ માટે ઇચ્છુક અને ધર્મપાલન માટે તત્પર રહે.

પુષ્ટિમાર્ગીય શિષ્યનું કર્તવ્ય

પુષ્ટિમાર્ગમાં દીક્ષિત થયેલા શિષ્યે શ્રીમહાપ્રભુજીના ગ્રન્થો અને સિદ્ધાન્તોનું જ્ઞાન પ્રાપ્ત કરવા માટે સદા



તત્પર રહેવું જોઈએ. જો સ્કૂલનો વિદ્યાર્થી સ્કૂલના નિયમોનું પાલન ન કરે, ત્યાં કરાવવામાં આવતા અભ્યાસમાં ધ્યાન ન આપે; તો તે પોતાનું અહિત જ કરે છે. આવું કરવામાં કોઈ ગૌરવ નથી. આવા વિદ્યાર્થીની ગણના ઠોઠ વિદ્યાર્થીમાં થાય છે તેની પ્રશંસા કોઈ કરતું નથી. તે જ રીતે પુષ્ટિમાર્ગમાં દીક્ષિત થઈને પણ જે શ્રીવલ્લભના ગ્રન્થોનો પાઠ તથા અભ્યાસ ન કરે, દીક્ષામંત્રનું સ્મરણ ન કરે, તેમજ પુષ્ટિમાર્ગના નિયમોનું પાલન ન કરે તેને સારો અને સાચો વૈષ્ણવ કહી શકાય નહિ.

શ્રીવલ્લભાચાર્યજી આપણને શ્રેષ્ઠ શિષ્ય બનવા માટેનો ઉપાય બતાવે છે -

શાસ્ત્રમવગત્ય મનોવાઙ્દેહૈઃ કૃષ્ણઃ સેવ્યઃ ।

(શાસ્ત્રાર્થનિબન્ધ પ્રકાશ - ૪)

શ્રીમદ્ભગવદ્ગીતા, શ્રીમદ્ભાગવત આદિ શાસ્ત્રો (તથા તેના અર્થને પ્રકટ કરતા શ્રીવલ્લભના ગ્રન્થો) નું જ્ઞાન પ્રાપ્ત કરીને મન-વાણી અને કર્મની એકરૂપતાથી કૃષ્ણની સેવા-ભક્તિ કરવી જોઈએ.



પુષ્ટિમાર્ગીય આચાર્યશ્રી પાસેથી સિદ્ધાન્તજ્ઞાન પ્રાપ્ત કરતા જીજ્ઞાસુ શિષ્યો.

નિષ્ઠાથી જ શ્રેષ્ઠ પરિણામ

જે કાર્ય આપણે નિષ્ઠાથી કરીએ તેના જ ઉત્તમ પરિણામ પ્રાપ્ત કરી શકીએ. તેથી સાચો વૈષ્ણવ શિષ્ય તે જ છે કે જે - શ્રીવલ્લભાચાર્યજીના સિદ્ધાન્તોમાં દૃઢ નિષ્ઠા રાખીને પરમ કલ્યાણકારી એવા શ્રીકૃષ્ણભક્તિના માર્ગનું અનુસરણ કરે છે.

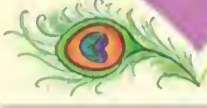
નિષ્ઠા કોને કહેવાય તે સમજાવતા શ્રીવલ્લભ જણાવે છે કે -

નિષ્ઠા ચ સાધનૈરેવ ન મનોરથવાર્તયા । (શાસ્ત્રાર્થ નિબન્ધ - ૧૮)

અર્થ : આપણે સતત જે કાર્ય કરીએ છીએ એના પરથી આપણી નિષ્ઠા પ્રકટ થાય છે, માત્ર મનમાં કંઈક વિચારવું અને કંઈક બોલવું તેના પરથી આપણી તે વિષયમાં નિષ્ઠા છે તેવું ન કહી શકાય.

પૂર્ણ તત્પરતાથી કાર્યની સમાપ્તિ પર્યન્ત પ્રવૃત્ત રહેવું તેને નિષ્ઠા કહેવાય.

જેમ નદીને પાર કરવા માટે નદીમાં ફૂદેલો મનુષ્ય જો કિનારો માત્ર એક હાથ દૂર હોય ત્યારે પણ જો તરવાનું છોડી દે તો તે ડૂબી જાય છે તેવી રીતે અધૂરા અને ભેળસેળીયા પ્રયાસ કરવાથી કાર્યમાં સફલતા નથી મળતી. શ્રીવલ્લભના સિદ્ધાન્તોમાં અનન્ય વિશ્વાસ રાખીને પૂર્ણ દૃઢતાથી અનુસરણ કરવાથી જ ભક્તિમાર્ગ ફલિત થાય છે.



શ્રીગોપીનાથચરિત્ર ૨

શ્રીમદ્ભાગવતપાઠનો નિયમ

શ્રીગોપીનાથજીને પણ પિતૃચરણ શ્રીમહાપ્રભુજીની જેમ શ્રીમદ્ભાગવત પર સવિશેષ પ્રીતિ હતી. માત્ર ૧૪ વર્ષની નાની વયમાં જ શ્રીગોપીનાથજીએ નિયમ લીધો કે ‘શ્રીમદ્ભાગવતનું સમ્પૂર્ણ પારાયાણ પૂર્ણ કર્યા પછી જ ભોજન કરવું.’ શ્રીમદ્ભાગવતમાં ૧૮,૦૦૦ શ્લોક છે. તેનો સમ્પૂર્ણ પાઠ પૂર્ણ કરવામાં શ્રીગોપીનાથજીને ઘણીવાર બે કે ત્રણ દિવસ થઈ જતા. આથી આપશ્રીનું ભોજન પણ બે કે ત્રણ દિવસે થતું. આપશ્રીના ભોજનમાં થતા વિલંબથી માતા શ્રીમહાલક્ષ્મીજીને અતિશય દુઃખ થતું.

જ્યારે શ્રીમહાપ્રભુજીને આ વાતની જાણ થઈ ત્યારે શ્રીગોપીનાથજીના આ દૃઢ સંકલ્પ અને મનોબળને જોઈને શ્રીમહાપ્રભુજી ખૂબ પ્રસન્ન થયા અને આપે શ્રીગોપીનાથજીને એમનો નિયમ જળવાય અને માતાને પણ કષ્ટ ન થાય એવો એક માર્ગ બતાવ્યો. શ્રીમહાપ્રભુજીએ સ્વચ્છિત શ્રીપુરૂષોત્તમસહસ્રનામસ્તોત્ર શ્રીગોપીનાથજીને આપીને કહ્યું, ‘ આપ શ્રીમદ્ભાગવતના સાર રૂપ આ ગ્રન્થનો પાઠ નિત્ય નિયમથી કરીને ભોજન કરજો જેથી શ્રીમદ્ભાગવતના પાઠનું ફળ પ્રાપ્ત થશે અને આપની ટેક પણ સચવાશે. વિશેષમાં શ્રીમદ્ભાગવત અને અન્ય શાસ્ત્રોનો અભ્યાસ કરો.’ પિતાશ્રીની આજ્ઞા શિરોધાર્ય કરીને શ્રીગોપીનાથજી; શ્રીપુરૂષોત્તમસહસ્રનામ-સ્તોત્રનો પાઠ નિત્ય કરવા લાગ્યા.

ભગવત્સેવામાં આસક્તિ

શ્રીગોપીનાથજી ભગવત્સેવા અત્યન્ત ભાવ અને આગ્રહપૂર્વક કરતા. એક દિવસ વહેલી સવારે ઠંડીના દિવસોમાં આપશ્રી સ્નાન કરીને સેવા માટે તત્પર થયા હતા. શ્રીમહાપ્રભુજીએ; શ્રીગોપીનાથજીને શ્રીઠાકુરજીને જગાવવાની આજ્ઞા કરી. શ્રીગોપીનાથજી શ્રીઠાકુરજીનાં મંદિર પાસે ગયા. ધીમેથી દ્વાર ખોલ્યાં; લાગ્યું કે પ્રભુ નિદ્રાવશ છે. શું કરવું તે તેઓ નક્કી કરી શક્યા નહીં. ફરી શ્રીમહાપ્રભુજી પાસે પધાર્યા અને આ વાત જણાવી. શાસ્ત્રનો નિયમ છે બ્રાહ્મમુહૂર્ત (સૂર્યોદય પહેલાના સમય) માં જાગવું જોઈએ. તેથી શ્રીમહાપ્રભુજીએ આજ્ઞા કરી કે ‘ત્રણ તાળી પાડી, વિનન્તી કરી અને પ્રભુને જગાવો’

શ્રીગોપીનાથજીએ મંદિર પાસે પધારીને ત્રણ તાળી પાડીને ભાવ નિવેદન કર્યું ‘હે પ્રભુ ! આપ કૃપા કરી જાગો, અમારી સેવા અંગીકાર કરો.’ ત્યારે શ્રીઠાકોરજી તરત જ જાગ્યા. તેથી શ્રીગોપીનાથજીનું હૃદય આનંદથી ભરાઈ ગયું. પિતાશ્રીના વચન અનુસાર બ્રાહ્મમુહૂર્તમાં પ્રભુને જગાવવાની શાસ્ત્ર મર્યાદા અને સ્નેહમાર્ગના ભાવનું પણ સેવામાં સમ્પૂર્ણ પાલન થયેલું અનુભવી આપશ્રી અત્યન્ત પ્રસન્ન થયા.



શ્રીઠાકુરજીને જગાવતા શ્રીગોપીનાથજીનું ભાવચિત્ર

તૃતીય પાઠમાં આપણે પુષ્ટિમાર્ગપરિચય અન્તર્ગત બ્રહ્મસમ્બન્ધ દીક્ષાના વિષયમાં જાણીશું. બ્રહ્મસમ્બન્ધમંત્રનું પ્રાકટ્ય, બ્રહ્મસમ્બન્ધ પછીના કર્તવ્ય, બ્રહ્મસમ્બન્ધમંત્ર વગેરે વિષયો પર વિચાર કરીશું અને શ્રીગોપીનાથચરિત્ર અન્તર્ગત આપશ્રીનો ગૃહસ્થાશ્રમ અને ગ્રન્થરચના ના વિષયમાં જાણીશું.

પુષ્ટિમાર્ગપરિચય : બ્રહ્મસમ્બન્ધદીક્ષા

જેમ પ્રાથમિક વિદ્યાલયમાં ઉત્તીર્ણ થઈને વિદ્યાર્થી ઉચ્ચતર વિદ્યાલયમાં અભ્યાસ માટે પ્રવૃત્ત થાય છે. એ રીતે પુષ્ટિમાર્ગમાં શરણદીક્ષા દ્વારા ભગવદ્શરણાગતિની દૃઢતા રૂપ પ્રાથમિક યોગ્યતા પ્રાપ્ત કરીને ભગવદ્ભક્તિના માર્ગ પર આગળ વધવા માટે પુષ્ટિમાર્ગની દ્વિતીય દીક્ષા બ્રહ્મસમ્બન્ધદીક્ષા છે.

બ્રહ્મસમ્બન્ધદીક્ષા ભગવાન્ શ્રીકૃષ્ણને સર્વસ્વના સમર્પણની દીક્ષા છે. બ્રહ્મસમ્બન્ધદીક્ષા દ્વારા પરં બ્રહ્મ પૂર્ણ પુરુષોત્તમ ભગવાન્ શ્રીકૃષ્ણને જીવનના કેન્દ્રમાં રાખીને જીવન જીવવાનો સંકલ્પ કરવામાં આવે છે.

બ્રહ્મસમ્બન્ધમંત્રનું પ્રાકટ્ય

કોઈ મલિન વસ્તુનો અતિશય સ્વચ્છ શુદ્ધ વસ્તુ સાથે મેળ કરવાનો હોય તો સ્વાભાવિક પણે વિચાર આવે કે આવું કેવી રીતે થઈ શકે ? શ્રીમહાપ્રભુજીને પણ તેથી જ ચિન્તા થઈ કે પ્રભુએ આજ્ઞા આપી છે કે ‘જીવોનો મારી સાથે સમ્બન્ધ કરાવો પરન્તુ દોષોથી ભરેલા જીવનો નિર્દોષ પ્રભુ સાથે સમ્બન્ધ કેવી રીતે થાય ?’ ક્યાં આનન્દસ્વરૂપ ભગવાન્ શ્રીકૃષ્ણ અને ક્યાં સુખ-દુઃખના દ્વન્દ્વમાં વિચરતો જીવ ! ક્યાં સર્વજ્ઞ ભગવાન્ શ્રીકૃષ્ણ અને ક્યાં પોતાના સ્વરૂપને પણ ન જાણતો જીવ ! ક્યાં સર્વનું નિયમન કરનારા ભગવાન્ શ્રીકૃષ્ણ અને ક્યાં પોતાના કર્મોના ફલોને ભોગવતો જીવ ! આમ જ્યારે જીવ પ્રત્યે અતિશય કરુણાવશ થવાથી શ્રીવલ્લભને જીવના ઉદ્ધાર વિષયક ચિન્તા થઈ ત્યારે પવિત્રા એકાદશીની મધ્ય રાત્રિએ શ્રીમદ્ગોકુલના ગોવિન્દઘાટ પર સાક્ષાત્ ભગવાન્ શ્રીકૃષ્ણે પ્રકટ થઈને બ્રહ્મસમ્બન્ધમંત્ર પ્રદાન કર્યું અને જીવોને બ્રહ્મસમ્બન્ધ દાન કરવાની આજ્ઞા કરી. બીજે દિવસે પ્રાતઃકાલ શ્રીમહાપ્રભુજીએ સર્વપ્રથમ બ્રહ્મસમ્બન્ધદીક્ષા દામોદરદાસ હરસાનીજીને આપી.

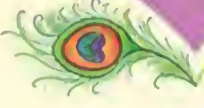
બ્રહ્મસમ્બન્ધ નો અર્થ

બ્રહ્મસમ્બન્ધ એટલે શું તે સમજાવતા શ્રીપુરુષોત્તમજી આજ્ઞા કરે છે -

બ્રહ્મસમ્બન્ધો નામ સર્વસ્મિન્ ભગવત્સ્વામિકત્વરૂપઃ સમ્બન્ધઃ (સિદ્ધાન્તરહસ્યવિવરણ-૨)

બ્રહ્મસમ્બન્ધનો અર્થ છે સ્વ સમ્બન્ધી સર્વના સ્વામી ભગવાન્ શ્રીકૃષ્ણ છે તે પ્રકારનો સમ્બન્ધ.

બ્રહ્મસમ્બન્ધદીક્ષા લેવાથી શું થાય તે સમજાવતા શ્રીવલ્લભ આજ્ઞા કરે છે -



બ્રહ્મસમ્બન્ધકરણાત્ સર્વેષાં દેહજીવયોઃ સર્વદોષનિવૃત્તિર્હિ (સિદ્ધાન્તરહસ્યમ્ - ૨)

બ્રહ્મસમ્બન્ધ કરવાથી સર્વના દેહ અને જીવ સમ્બન્ધી સર્વ દોષો દૂર થાય છે એટલે કે ભગવત્સેવામાં પ્રતિબન્ધક નથી રહી જતા. (વિશેષ જીજ્ઞાસા હોય તો દોષોના પ્રકાર સિદ્ધાન્તરહસ્યમાંથી જાણવા.)

બ્રહ્મસમ્બન્ધદીક્ષા પછીનું કર્તવ્ય

બ્રહ્મસમ્બન્ધદીક્ષા લઈને જ્યારે શ્રીમહાપ્રભુજીને આપના શિષ્ય પૂછતા ‘અબ હમારો કહા કર્તવ્ય હૈ ?’ ત્યારે શ્રીવલ્લભ આજ્ઞા કરતા ‘ભગવત્સ્વરૂપ પધરાઈ સેવા કરો.’ અર્થાત્ બ્રહ્મસમ્બન્ધદીક્ષા દ્વારા પ્રભુ સમ્મુખ કરવામાં આવેલો સંકલ્પ પૂર્ણ કરવા માટે ભગવત્સેવા કરવી આવશ્યક છે. બીજી રીતે કહેવું હોય તો એમ પણ કહી શકાય કે ‘બ્રહ્મસમ્બન્ધદીક્ષા ભગવત્સેવા કરવા માટેની યોગ્યતા સિદ્ધ કરનારી દીક્ષા છે’

આપણે ત્યાં એવું પણ કહેવાયું છે કે બ્રહ્મસમ્બન્ધ દ્વારા બીજો જન્મ થાય છે. તેનો અર્થ જ એ છે કે આપણા આચાર-વિચારમાં આમૂલ પરિવર્તન લાવનારી આ દીક્ષા છે. જીવનદિશા બદલનારી આ દીક્ષા છે. તેથી તેને હળવાશથી ન લેવી. નિષ્ઠા અને સમજ પૂર્વક દીક્ષા ગ્રહણ કરીએ અને તે સમ્બન્ધી કર્તવ્યોનું પાલન કરીએ તો જ ભગવદ્ભક્ત ના વિશિષ્ટ ગુણો આપણામાં પ્રકટ થાય.

બ્રહ્મસમ્બન્ધમંત્ર

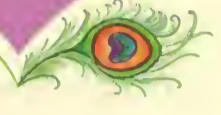
ભગવાન્ શ્રીકૃષ્ણે શ્રીમહાપ્રભુજીને બ્રહ્મસમ્બન્ધદીક્ષાનો મંત્ર પ્રદાન કર્યો. આ મંત્ર ગદ્ય^૧ રૂપે હોવાથી તેને ગદ્યમંત્ર પણ કહેવામાં આવે છે. તેના અંતિમ પાંચ અક્ષરોના મંત્રને પંચાક્ષરમંત્ર કહેવાય છે. પંચાક્ષરમંત્રનો અર્થ થાય છે ‘હે કૃષ્ણ ! હું આપનો છું.’

પ્રત્યેક મંત્રની ગરિમા અને મર્યાદા જાળવવા માટે તેના ઉચ્ચાર (બોલવા) સમ્બન્ધી કેટલાક નિયમો હોય છે. બ્રહ્મસમ્બન્ધમંત્ર ભગવત્સેવાની યોગ્યતા સિદ્ધ કરાવનાર છે. તેથી ભગવત્સેવા માટે જે પ્રકારની શુદ્ધિની અપેક્ષા છે તેટલી શુદ્ધ અવસ્થામાં એટલે કે સ્નાન કરીને તિલક/ટીકી કરી -ચરણામૃત લઈ-વૈષ્ણવી વેશ ધારણ કરીને બ્રહ્મ-સમ્બન્ધ મંત્રનો ઉચ્ચાર કરવો.



શ્રીકાકુરજીને તુલસીદલ સમર્પણ કરાવીને
વૈષ્ણવબાલકને બ્રહ્મસમ્બન્ધદીક્ષા આપતા ગુરુશ્રી

^૧ જે રચના છન્દના નિયમોમાં બંધાઈને કરવામાં આવે તે પદ્ય કહેવાય અને જે છન્દના નિયમોથી નહિ પણ વાક્યરચનાના નિયમ પ્રમાણે બોલાય તે ગદ્ય કહેવાય.



શ્રીગોપીનાથચરિત્ર ૩

આપશ્રીનો ગૃહસ્થાશ્રમ

વિક્રમ સંવત્ ૧૫૮૨ માં શ્રીગોપીનાથજીનો વિવાહ ૧૫ વર્ષની વયે કાશીમાં થયો. આપશ્રીના વહુજીનું નામ શ્રીપાયમ્માજી (શ્રીપ્રિયાજી) હતું. શ્રીમહાપ્રભુજીએ શ્રીપાયમ્માજીને બ્રહ્મસમ્બન્ધ દીક્ષા આપી હતી. શ્રીગોપીનાથજીને ત્યાં એક પુત્ર (લાલજી) શ્રીપુરુષોત્તમજી તથા બે પુત્રી (બેટીજી) શ્રીલક્ષ્મીજી અને શ્રીસત્યભામાજીનું પ્રાકટ્ય થયું.

શ્રીપુરુષોત્તમજી પણ પિતાશ્રી જેવા જ સાત્ત્વિક અને સરલ પ્રકૃતિના હતા. પરંતુ તેઓશ્રી ભૂતલ પર થોડો સમય જ બિરાજ્યા અને તેઓશ્રીનો વંશ આગળ ન ચાલ્યો.

પુષ્ટિભક્તિમાર્ગના આચાર્ય શ્રીગોપીનાથજી

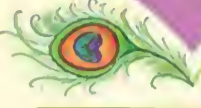
જ્યારે નિજધામ પધારવાની ભગવદાજ્ઞાને અનુસરીને શ્રીવલ્લભાચાર્યજી કાશીમાં સન્યાસની દીક્ષા લઈને બિરાજતા હતા ત્યારે શ્રીગોપીનાથજી અને શ્રીગુસાંઈજી; આપશ્રીની સન્મુખ પધાર્યા અને વિશેષ આજ્ઞા કરવાની વિનન્તિ કરી. ત્યારે શ્રીવલ્લભે મૌન વ્રત ધારણ કરેલું હોવાથી શ્રીહસ્તથી શ્રીગંગાજીની રજમાં સાડા ત્રણ શ્લોક લખ્યા. જેમાં આપશ્રીએ આજ્ઞા કરી કે તમારું સર્વસ્વ પ્રભુને માનજો અને તેમનાથી બહિર્મુખ થશો નહિ. આપણું સર્વ કંઈ સંભાળનારા પ્રભુ જ છે. આ સાડા ત્રણ શ્લોક શિક્ષાશ્લોકી તરીકે પ્રસિદ્ધ છે. બન્ને બાલકોએ આ ઉપદેશને ગ્રહણ કર્યો. શ્રીમહાપ્રભુજીની આસુરવ્યામોહલીલા (ભૂતલ ત્યાગ) પછી શ્રીગોપીનાથજી; પુષ્ટિમાર્ગના આચાર્યપદે બિરાજ્યા.

ગ્રન્થરચના

શ્રીગોપીનાથજી સર્વ શાસ્ત્રોના જ્ઞાતા પરં વિદ્વાન્ આચાર્ય હતા. આપશ્રીએ અનેક ગ્રન્થોની રચના કરી છે. જોકે આજે આપશ્રીના ખૂબ જ ઓછા ગ્રન્થો પ્રાપ્ત થાય છે. પરંતુ આપશ્રીની જે રચના પ્રાપ્ત થાય છે તે જોતા શ્રીગોપીનાથજી; વાક્યપતિ શ્રીવલ્લભાચાર્યજીના તેઓશ્રી જેવા જ સામર્થ્યવાન્ પુત્ર છે, એ સ્પષ્ટ થાય છે. શ્રીગોપીનાથજી દ્વારા રચિત સાધનદીપિકા ગ્રન્થ આદર્શ વૈષ્ણવી જીવનની સમજ આપતો અદ્ભુત ગ્રન્થ છે. આ ગ્રન્થમાં શ્રીમહાપ્રભુજીના અનેક ગ્રન્થોનાં અભ્યાસનું દોહન છે. શ્રીમહાપ્રભુજીએ ઉપદેશેલ શ્રીકૃષ્ણભક્તિના સિદ્ધાન્તોને વ્યવહારમાં ઉતારવા માટેનો પ્રકાર; અત્યંત સુંદર અને સ્પષ્ટ રીતે, શ્રીગોપીનાથજીએ સાધનદીપિકામાં નિરૂપિત કર્યો છે. આ ઉપરાંત સેવાશ્લોકી નામનો ગ્રન્થ પણ આપશ્રીની રચના છે. જેમાં પ્રભુના જુદા જુદા સમયની લીલાના ભાવ અને સેવાનો પ્રકાર બતાવવામાં આવ્યો છે. આ રીતે શ્રીગોપીનાથજીએ વિવિધ ગ્રન્થોની રચના દ્વારા પુષ્ટિમાર્ગનો આધાર દઢ કરવામાં મહત્વપૂર્ણ યોગદાન આપ્યું.



ગ્રન્થલેખન કરતા શ્રીગોપીનાથજીનું ભાવચિત્ર



ચતુર્થ પાઠમાં આપણે પુષ્ટિમાર્ગપરિચય અન્તર્ગત નિવેદન સમર્પણ ના વિષયમાં જાણીશું અને શ્રીગોપીનાથચરિત્ર અન્તર્ગત શ્રીગોપીનાથજીની પુષ્ટિધર્મપ્રચાર, ભ્રાતાઓનો પરસ્પર સ્નેહભાવ આદિ વિષયો જાણીશું.

પુષ્ટિમાર્ગપરિચય : નિવેદન સમર્પણ

આ સૃષ્ટિનું મૂલ ભગવાન્ છે એમ જણાવતા ઉપનિષદ્ કહે છે -

ઇશાવાસ્યમિદં સર્વં યત્કિંચ જગત્યાં જગત્ ।

તેન ત્યક્તેન ભુંજથા મા ગૃધઃ કસ્યસ્વિદ્ધનમ્ ॥ (ઇશાવાસ્યોપનિષદ્ - ૧)

અર્થ : આ સમસ્ત સૃષ્ટિ ઇશ્વરથી જ વ્યાપેલી છે. આ પૃથ્વી પર જે કંઈ વસ્તુઓ પ્રાપ્ત થાય છે, તે તેમને નિવેદિત કરીને તેમના દ્વારા અપાયેલા પ્રસાદ રૂપે ગ્રહણ કર. અન્યના ધનની આકાંક્ષા ન કર.

ભગવાને પોતાની લીલા માટે આ સૃષ્ટિની રચના કરી છે અને તેથી આ સૃષ્ટિના કેન્દ્રમાં ભગવાન્ છે માનવ કે જીવ નહિ.

જીવ; આ સૃષ્ટિનો બનાવનાર નથી કે તેની માટે આ સૃષ્ટિની રચના પણ થઈ નથી.

છતાં પણ જીવ; આ સૃષ્ટિમાં તેના સમ્પર્કમાં જે કંઈ આવે છે તેમાં 'આ માણું છે' અને 'મારા માટે છે' એવી બુદ્ધિ કરી લે છે.

શ્રીમદ્ભાગવતમાં કહેવાયું છે -

કીડાર્થમાત્મનઃ ઇદં ત્રિજગત્કૃતં તે સ્વામ્યં તુ તત્ર કુધિયો પર ઇશ કુર્યુઃ ॥

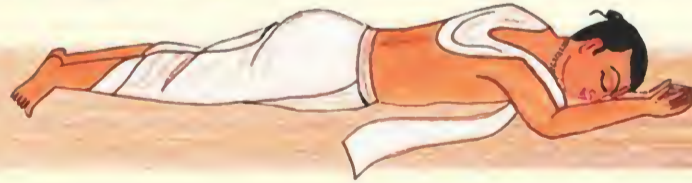
(શ્રીમદ્ભાગવત ૮-૨૨-૨૦)

અર્થ: હે પ્રભુ ! આપે પોતાની કીડા માટે આ સૃષ્ટિનું નિર્માણ કર્યું છે. દુર્બુદ્ધિ જનો તેમાં પોતાનું સ્વામિત્વ (માલિકી)માને છે.

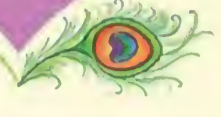
આ દુર્બુદ્ધિને દૂર કરી સૃષ્ટિની વાસ્તવિકતાનો સ્વીકાર કરીને સદ્બુદ્ધિ કેળવી શકાય તે માટે ભગવાન્ શ્રીકૃષ્ણ શ્રીમદ્ભાગવદ્ગીતામાં અર્જુનને આજ્ઞા કરે છે -

યત્કરોષિ યદ્દશ્નાસિ યજ્જુહોસિ દદાસિ યત્ ।

યત્તપસ્યસિ કૌન્તેય તત્કુરુષ્વ મદર્પણમ્ ॥ (શ્રીમદ્ભાગવદ્ગીતા ૯-૨૭)



પ્રભુને સર્વસ્વ સમર્પણના ભાવથી સાષ્ટાંગ દંડવત્ પ્રણામ



આ સૃષ્ટિનું મૂલ ભગવાન્ છે એમ જણાવતા ઉપનિષદ્ કહે છે -

ઈશાવાસ્યમિદં સર્વં યત્કિંચ જગત્યાં જગત્ ।

તેન ત્યક્તેન ભુંજથા મા ગૃધઃ કસ્યસ્વિદ્ધનમ્ ॥ (ઈશાવાસ્યોપનિષદ્ - ૧)

અર્થ : આ સમસ્ત સૃષ્ટિ ઈશ્વરથી જ વ્યાપેલી છે. આ પૃથ્વી પર જે કંઈ વસ્તુઓ પ્રાપ્ત થાય છે, તે તેમને નિવેદિત કરીને તેમના દ્વારા અપાયેલા પ્રસાદ રૂપે ગ્રહણ કર. અન્યના ધનની આકાંક્ષા ન કર.

ભગવાને પોતાની લીલા માટે આ સૃષ્ટિની રચના કરી છે અને તેથી આ સૃષ્ટિના કેન્દ્રમાં ભગવાન્ છે માનવ કે જીવ નહિ.

જીવ; આ સૃષ્ટિનો બનાવનાર નથી કે તેની માટે આ સૃષ્ટિની રચના પણ થઈ નથી.

છતાં પણ જીવ; આ સૃષ્ટિમાં તેના સમ્પર્કમાં જે કંઈ આવે છે તેમાં 'આ મારું છે' અને 'મારા માટે છે' એવી બુદ્ધિ કરી લે છે.

શ્રીમદ્ભાગવતમાં કહેવાયું છે -

કીડાર્થમાત્મનઃ ઇદં ત્રિજગત્કૃતં તે સ્વામ્યં તુ તત્ર કુધિયો પર ઇશ કુર્યુઃ ॥

(શ્રીમદ્ભાગવત ૮-૨૨-૨૦)

અર્થ: હે પ્રભુ ! આપે પોતાની કીડા માટે આ સૃષ્ટિનું નિર્માણ કર્યું છે. દુર્બુદ્ધિ જનો તેમાં પોતાનું સ્વામિત્વ (માલિકી) માને છે.

આ દુર્બુદ્ધિને દૂર કરી સૃષ્ટિની વાસ્તવિકતાનો સ્વીકાર કરીને સદ્બુદ્ધિ કેળવી શકાય તે માટે ભગવાન્ શ્રીકૃષ્ણ શ્રીમદ્ભગવદ્ગીતામાં અર્જુનને આજ્ઞા કરે છે -

યત્કરોષિ યદ્દશ્નાસિ યજ્જુહોસિ દદાસિ યત્ ।

યત્તપસ્યસિ કૌન્તેય તત્કુરુષ્વ મદર્પણમ્ ॥ (શ્રીમદ્ભગવદ્ગીતા ૯-૨૭)

અર્થ: હે અર્જુન ! તુ જે કર્મ કરે છે, જે ભોગ કરે છે, જે યજ્ઞ કરે છે, જે દાન કરે છે અને જે તપ કરે છે તે મને અર્પણ કર.

તેથી બ્રહ્મસમ્બન્ધદીક્ષા પછીના કર્તવ્યની સમજ આપતા શ્રીમહાપ્રભુજી આજ્ઞા કરે છે -

નિવેદિભિઃ સમર્પ્યેવ સર્વં કુર્યાદિતિ સ્થિતિઃ । (સિદ્ધાન્તરહસ્ય - ૫)

અર્થ: બ્રહ્મસમ્બન્ધ લઈને જેમણે પ્રભુ પ્રતિ નિવેદન કર્યું છે તેમણે પ્રભુને સમર્પણ કરીને જ સર્વ વ્યવહારો કરવા એવો ભક્તિમાર્ગનો સિદ્ધાન્ત છે.

ખરેખર તો સૃષ્ટિની જે મૂલભૂત હકીકત છે તેનો સ્વીકાર જ તો સમર્પણ છે. કેમકે આ સૃષ્ટિ 'જીવે બનાવેલી' અને 'જીવ માટે બનેલી' તો નથી જ. આ તો જેનો પાર ન પામી શકાય તેવી ઈશ્વરની અદ્ભુત લીલા છે. આપણે પણ પ્રભુના જ અંશ છીએ. તેથી પ્રભુની આ લીલામાં પ્રભુ પ્રત્યે શરણાગતિ અને સમર્પણના ભાવથી આપણે પણ સહભાગી છીએ જ.



શ્રીગોપીનાથચરિત્ર ૪

પુષ્ટિધર્મ પ્રચાર

પુષ્ટિમાર્ગના આચાર્યપદ પર પ્રતિષ્ઠિત થયા પછી શ્રીગોપીનાથજીએ વિ. સંવત્ ૧૫૯૦માં પ્રથમ વખત પુષ્ટિધર્મ પ્રચાર માટે પૂર્વ ભારતની યાત્રા કરી. આપના તેજસ્વી વ્યક્તિત્વ અને પુષ્ટિભક્તિના દિવ્ય સિદ્ધાન્તોથી પ્રભાવિત થઈને અનેક લોકો આપના સેવક થયા. આ યાત્રામાં આપશ્રીને એક લાખ રૂપિયા ગુરુભેટ તરીકે પ્રાપ્ત થયા હતા. પ્રથમ પ્રદેશની આ સેવા શ્રીનાથજીને અંગીકાર કરાવવા માટે આપશ્રી પરિવાર સહિત ગોપાલપુર પધાર્યા અને મૂલ્યવાન અલંકારો અને સોના-ચાંદીના પાત્રો સિદ્ધ કરાવીને સમગ્ર દ્રવ્ય શ્રીનાથજીને અંગીકાર કરાવ્યું.



શ્રીગોપીનાથજી દ્વારા પુષ્ટિધર્મનો ઉપદેશ (ભાવચિત્ર)

ભ્રાતાઓનો પરસ્પર સ્નેહભાવ

શ્રીગોપીનાથજી અને શ્રીગુસાંઈજી; બન્ને ભ્રાતાઓમાં પરસ્પર અત્યંત સ્નેહભાવ હતો. શ્રીગુસાંઈજી; પોતાના મોટા ભાઈ શ્રીગોપીનાથજીનું ખૂબ માન રાખતા અને તેઓશ્રીની સર્વ આજ્ઞાઓનું પૂજ્યભાવથી પાલન કરતા. શ્રીગોપીનાથજી એડલથી બહાર જગન્નાથજી, દ્વારકા તેમજ અન્ય સ્થાનોમાં પધારતા ત્યારે શ્રીગુસાંઈજી ગૃહ પરિવારની સંભાળ રાખતા અને શ્રીગુસાંઈજી બહાર પધારતા ત્યારે શ્રીગોપીનાથજી એડલમાં બિરાજતા.

શ્રીગોપીનાથજીનો નિત્ય લીલાપ્રવેશ

શ્રીગોપીનાથજીને શ્રીજગન્નાથજી પ્રભુમાં વિશેષ આસક્તિ હતી. આપશ્રી ત્રણ વખત શ્રીજગન્નાથપુરી પધાર્યા હતા. જ્યારે શ્રીગોપીનાથજીએ ત્રીજી વખત શ્રીજગન્નાથપુરી પધારવાનો નિર્ણય કર્યો ત્યારે આપશ્રીએ પોતાનાં કુટુંબની સર્વ જવાબદારી પોતાના નાનાભાઈ શ્રીવિક્ર્લેશને સોંપી.

શ્રીજગન્નાથપુરી પધારીને આપશ્રી સતત શ્રીકૃષ્ણચિન્તન કરતા. એક દિવસ વહેલી સવારે મંદિરનાં દ્વાર ખુલ્યા કે તરત શ્રીગોપીનાથજી મંદિરમાં પ્રભુ તરફ દોડ્યા અને ત્યાં જ આપ સદેહે શ્રીજગન્નાથજીના સ્વરૂપમાં પ્રવિષ્ટ થઈ ગયા. ત્યાં ઉપસ્થિત સહુ આભા બની ગયા.

શ્રીગોપીનાથજીના ભૂતલ ત્યાગ પછી શ્રીવિક્ર્લેશ પ્રભુચરણ (શ્રીગુસાંઈજી)એ પુષ્ટિમાર્ગના પ્રચાર અને પ્રસારની સર્વ જવાબદારી સંભાળી.

આવા વૈરાગ્યપૂર્ણ હૃદયવાળા, ભગવત્સેવા પરાયણ, પિતૃસેવા તત્પર, શ્રીવિક્ર્લેશ સહિત સમગ્ર પરિવારને સુખ આપનાર એવા શ્રીગોપીનાથજીને કોટિ કોટિ વંદન.



પંચમ્ પાઠમાં આપણે -
પુષ્ટિમાર્ગપરિચય અન્તર્ગત કૃષ્ણસેવા ના વિષયમાં જાણીશું અને
શ્રીવૈષ્ણવચરિત્ર અન્તર્ગત ચાચા હરિવંશજીની વાર્તા દ્વારા ભગવન્નામનું માહાત્મ્ય જાણીશું.

પુષ્ટિમાર્ગપરિચય : કૃષ્ણસેવા

આપણે જોયું કે સૃષ્ટિના વાસ્તવિક સ્વરૂપ સાથે સહુથી વધારે અનુકૂલ જીવનપદ્ધતિ હોય તો તે પ્રભુ પ્રતિ સમર્પણની છે અને શ્રીવલ્લભાચાર્યજીએ તેથી જ શ્રીકૃષ્ણસેવા કરવાનો ઉપદેશ આપ્યો છે.

ભક્તકવિ દયારામભાઈ કહે છે -

ચાર વેદ ખટ્ શાસ્ત્રનો વારે વારે કર્યો રે વિચાર;

ઉપનિષદના અર્થનો શોધતાં નીકળ્યો સાર.

નીકળ્યો સાર શ્રીકૃષ્ણની ભક્તિ, સત્સંગમાં કરવી આસક્તિ;

શ્રીપૂર્ણપુરુષોત્તમને યુગચરણે, સર્વ સમર્પીને રહેવું શરણે....સેવો શ્રીકૃષ્ણકૃપાળ.

એટલે કે - ચાર વેદ અને છ શાસ્ત્રોનો વારંવાર વિચાર કર્યો અને ઉપનિષદોનું તાત્પર્ય શોધ્યું તો એક જ સાર નીકળ્યો કે શ્રીકૃષ્ણની ભક્તિ કરવી અને ભક્તિભાવ વધે તેવા સત્સંગમાં આસક્તિ રાખવી તથા પૂર્ણપુરુષોત્તમ ભગવાન્ શ્રીકૃષ્ણના યુગલચરણમાં સર્વ સમર્પીને શરણાગતિના ભાવથી રહેવું .. પરમકૃપાળુ શ્રીકૃષ્ણની સેવા કરવી.

આવો સર્વ શાસ્ત્રોના નિયોડ રૂપ ભગવાન્ શ્રીકૃષ્ણની સેવાનો સિદ્ધાન્ત શ્રીમહાપ્રભુજીએ ઉપદેશ્યો છે.

શ્રીકૃષ્ણસેવાનો સિદ્ધાન્ત

શ્રીમહાપ્રભુજીએ સિદ્ધાન્તમુક્તાવલી ગ્રન્થમાં શ્રીકૃષ્ણસેવા વિષયક અનેક મહત્વપૂર્ણ વિષયોનો વિચાર કર્યો છે. ભગવાન્ શ્રીકૃષ્ણની સેવા સદા કરવી જોઈએ એ સિદ્ધાન્તનો ઉપદેશ કરીને પછી આપશ્રી સેવાનું સ્વરૂપ સમજાવે છે -

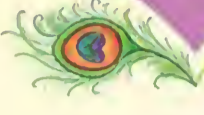
ચેતસ્તત્પ્રવાણં સેવા - આપણું ચિત્ત શ્રીકૃષ્ણમાં પરોવાઈ જાય તેને સેવા કહેવાય.

સેવાની સર્વોત્તમ અવસ્થા કઈ તે સમજાવતા આપશ્રી જણાવે છે -

માનસી સા પરા મતા - તે સેવા જ્યારે માનસી (મનનું સતત પ્રભુમાં લાગી જવું તેવી) થાય ત્યારે તે ફલરૂપ સેવા છે

આ માનસી સેવાની સિદ્ધિ કેમ થાય ? શ્રીવલ્લભ સમજાવે છે -

તત્સિદ્ધયૈ તનુવિત્તજા - તે પ્રકારની સેવાની સિદ્ધિ માટે તનુવિત્તજા એટલે કે પોતાના તન અને પોતાના ધન થી (પોતાના ઘરમાં) ભગવાન્ શ્રીકૃષ્ણની સેવા કરવી જોઈએ.



ભગવત્સેવા વ્રજભક્તોના ભાવથી

ભગવાન્ શ્રીકૃષ્ણના નામ-રૂપ-ગુણ અને લીલાઓ અનન્ત છે. પ્રભુના સેવકો અને ભક્તો પણ અનેક પ્રકારના છે. તો આપણને પ્રશ્ન થાય કે પ્રભુના કયા સ્વરૂપની સેવા કરવી ? પ્રભુની કઈ લીલાઓને અનુરૂપ સેવાક્રમ કરવો ? તથા કયા ભક્તોના ભાવની ભાવના કરવી ?

પ્રભુ પ્રત્યેના સ્નેહના ઉચ્ચતમ આદર્શ વ્રજભક્તો છે - તેથી સૂરદાસજી કહે છે ગોપી પ્રેમકી ધ્વજા. સ્નેહનું સર્વોચ્ચ શિખર વ્રજગોપિકાઓનો સ્નેહ છે અને ભક્તિના કેન્દ્રમાં તો પ્રભુ પ્રત્યેનો સ્નેહ જ રહેલો છે.

પ્રભુએ જે આનન્દનું દાન વ્રજભક્તોને કર્યું તેનું નિરૂપણ કરતા શુકદેવજી કહે છે કે - ભગવાને જેવું સુખ શ્રીયશોદાજીને આપ્યું તેવું સુખ તો કર્મમાર્ગ કે જ્ઞાનમાર્ગના સાધકોને પણ પ્રાપ્ત થતું નથી.

આમ વ્રજના ગોપ-ગોપીઓ-નન્દરાયજી-યશોદાજીનો જે ભક્તિભાવ છે તે નિષ્કપટ-નિસ્વાર્થ - અતિશય ઉચ્ચ કક્ષાનો છે.



શ્રીકાકુરજીના શૃંગાર કરતા વૈષ્ણવ

તેથી શ્રીમહાપ્રભુજીએ વ્રજલીલાની મુખ્યતાથી ભગવત્સેવાનો ક્રમ ઉપદેશ્યો છે. યતુ:શ્લોકીમાં આપશ્રી આજ્ઞા કરે છે -

સર્વદા સર્વભાવેન ભજનીયો વ્રજાધિપ: ।

વ્રજના અધિપતિ ભગવાન્ શ્રીકૃષ્ણની ભક્તિ સદા સર્વભાવ (=વ્રજભક્તોની ભાવનાને અનુરૂપ દાસ્ય, સખ્ય, વાત્સલ્ય વગેરે ભાવ)થી કરવી.

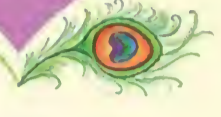
તેથી જ કીર્તનમાં કહ્યું છે -

સેવા રીત પ્રીત વ્રજજનકી જન હિત જગ પ્રકટાઈ... પ્રકટ વહે મારગ રીત દિખાઈ.

અર્થાત્ જે રીતે અને જેવા સ્નેહ ભાવથી વ્રજભક્તોએ પ્રભુને ભજ્યા છે તે રીત અને પ્રીત જગતમાં લોકોના કલ્યાણ માટે શ્રીવલ્લભાચાર્યજીએ પ્રકટ કરી છે.

તેથી બાળકો ! જો આપના ઘરમાં પ્રભુ બિરાજતા હોય તો તેનું ગૌરવ અનુભવજો. નિત્ય પ્રભુને દંડવત્ પ્રણામનો ક્રમ તો અવશ્ય કરજો જ અને પ્રતિદિન અથવા અવકાશ (રજા)ના દિવસોમાં સેવામાં સહભાગી પણ અવશ્ય થજો, પ્રભુ સમ્મુખ કીર્તન કરજો- શ્રીકૃષ્ણાશ્રયનો પાઠ કરજો અને વડીલો પાસેથી સેવાની રીત પણ શિખી લેજો.

યહ માંગો ગોપીજનવલ્લભ । માનુષજન્મ ઔર હરિસેવા વ્રજ વસવો દીજે મોહિ સુલ્લભ ॥



શ્રીપુષ્ટિવૈષ્ણવચરિત્ર ૧ : ભગવન્નામનું માહાત્મ્ય

ચાચા હરિવંશજી શ્રીગુસાંઈજીના કૃપાપાત્ર પરમ્ ભગવદીય વૈષ્ણવ હતા. તેઓ વૃદ્ધ હોવાથી તેમને સહુ ચાચા કહીને બોલાવતા. તેઓ સદા પરિભ્રમણ કરતા રહેતા. તેમની ભગવદ્ભક્તિ સિદ્ધ કોટિની હતી. તેમના સંગથી અનેક લોકો વૈષ્ણવ થયા.

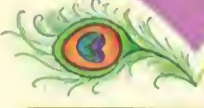
એક વખત ચાચા હરિવંશજી શ્રીનાથજી માટે સામગ્રી લઈને શ્રીગોકુલથી નિકળ્યા. શ્રીયમુનાજીના ઘાટ પર આવ્યા ત્યારે સાંજ પડી ગઈ હતી. કોઈ નાવ મળે નહીં. ત્યારે ચાચાજીએ મનમાં વિચાર્યું કે ‘કાલે ઉત્સવ છે તેથી સામગ્રી રાત્રે સિદ્ધ થવી જોઈએ. હવે કેમ પહોંચાશે?’ ત્યારે સાથેના વૈષ્ણવને કહ્યું કે ‘હું જે જગ્યાએ પગલું માંડું તે જગ્યાએ તું તારું પગલું માંડતો જજે.’ પછી ચાચાજી આગળ-આગળ અષ્ટાક્ષર મન્ત્ર શ્રીકૃષ્ણઃ શરણં મમ બોલતા જાય અને શ્રીયમુનાજીમાં પગલું માંડતા જાય. ત્યારે સાથેના વૈષ્ણવ પણ ચાચાજીના પગલામાં પગલું મુકીને ચાલે. આમ થોડે દૂર તો ગયા. પછી પેલા વૈષ્ણવનાં મનમાં વિચાર આવ્યો કે ‘ચાચાજીનાં પગલા પર પગલું કેમ મુકું? હું પણ મારા મુખથી શ્રીકૃષ્ણઃ શરણં મમ બોલીને ચાલ્યો જઈશ.’ પછી તે વૈષ્ણવ તો પોતાના મુખે ‘શ્રીકૃષ્ણઃ શરણં મમ’ બોલતા બોલતા જલમાં અલગ પગલા મુકવા માંડ્યો. ત્યારે તે શ્રીયમુનાજીમાં ડુબવા લાગ્યો એટલે તેણે બુમ પાડી. ચાચા હરિવંશજીએ તે વૈષ્ણવને કહ્યું કે ‘જે ઠેકાણે હું પગલું માંડું તે ઠેકાણે તું પગલું માંડજે એમ મેં તને કહ્યું હતું; છતાં તે જુદે ઠેકાણે પગલું કેમ માંડ્યું?’ ત્યારે પેલા વૈષ્ણવે કહ્યું કે ‘મેં મારા મનમાં વિચાર્યું કે હું પણ શ્રીકૃષ્ણઃ શરણં મમ નામ લેતો ચાલું અને જુદું પગલું માંડું’ ત્યારે ચાચાજીએ કહ્યું કે ‘મેં ભગવાનનું નામ લીધું અને તે તો શ્રીઠાકુરજીએ સાંભળ્યું તેથી આમ બન્યું’ પછી ચાચાજી તે વૈષ્ણવનો હાથ પકડી શ્રીયમુનાજીને પાર લઈ ગયા.

પછી તે વૈષ્ણવને પ્રશ્ન થયો કે ‘ચાચા હરિવંશજીમાં અષ્ટાક્ષર પ્રકટ રૂપે બિરાજે છે તે કેમ સમજાય ?’ ત્યારે શ્રીગુસાંઈજીની આજ્ઞાથી તે વૈષ્ણવ ચાચાજીના ઘરે ગયા અને ત્યાં જઈને જોયું કે ચાચા હરિવંશજી સૂતા હતા અને તેમના રોમ રોમ માંથી અષ્ટાક્ષર ધ્વનિ સંભળાઈ રહી હતી. ત્યારે તે વૈષ્ણવનો સંદેહ દૂર થયો.

⇒ વાર્તાબોધ :

- ભગવદ્શરણાગતિમાં અપાર સામર્થ્ય છે; તેથી આપણે અન્તઃકરણમાં સતત પ્રભુના શરણની ભાવના રાખવી.
- અષ્ટાક્ષરનું સ્મરણ, ભગવદીયના સંગ અને ભગવત્સેવામાં તત્પર રહેવું.
- પ્રાતઃકાલ ઉઠીને, રાત્રે સૂતા પહેલા તથા ભોજન કરતા પહેલા ત્રણ વખત અષ્ટાક્ષરનું સ્મરણ અવશ્ય કરવું.





ષષ્ઠ પાઠમાં આપણે પુષ્ટિમાર્ગપરિચય અન્તર્ગત સેવ્યસ્વરૂપના વિષયમાં વિચાર કરીશું અને શ્રીવૈષ્ણવચરિત્ર અન્તર્ગત એક વૈરાગી વૈષ્ણવની વાર્તા દ્વારા ભક્તિમાર્ગમાં ભાવની પ્રધાનતા વિશે જાણીશું.

પુષ્ટિમાર્ગપરિચય : સેવ્યસ્વરૂપ

ભગવાન્ શ્રીકૃષ્ણની સેવા કરવી જોઈએ એ સિદ્ધાન્ત સમજ્યા પછી સેવ્ય સ્વરૂપના વિષયમાં વિચાર કરીએ.

અલગ અલગ સ્થાનો પર રહેતા વૈષ્ણવો અલગ અલગ ભગવત્સ્વરૂપની સેવા કરે છે. હવે આપણને પ્રશ્ન થાય કે જો એક જગ્યાએ ભગવાન્ હોય તો બીજી જગ્યાએ સેવા કરનારની સેવા કેમ સ્વીકાર કરતા હશે ? એક વ્યક્તિ એક જગ્યાએ હોય તો તે બીજી જગ્યાએ તો હોતો નથી. આ પ્રશ્નના સમાધાન માટે આપણે ભગવાન્ ના સાકાર વ્યાપક સ્વરૂપને સમજવું જોઈએ.

ભગવાન્નું સાકાર અને વ્યાપક સ્વરૂપ

કોઈ એક સ્થાન (દેશ) અને કોઈ એક કાલમાં હોવું એ આપણા વ્યક્તિત્વની સીમા છે. એટલે કે આપણે એક જ સમયે અનેક સ્થાનોમાં વિદ્યમાન નથી હોતા; કેમકે આપણે વ્યાપક નથી. પરન્તુ ભગવાન્ની આવી કોઈ સીમા હોતી નથી. ભગવાન્ તો સાકાર (જેમનું ચિત્ર દોરી શકાય તેવા મૂર્ત સ્વરૂપ) અને વ્યાપક (બધે જ વિદ્યમાન) છે. ભગવાન્ના આવા સ્વરૂપનું નિરૂપણ કરનારા સિદ્ધાન્તને સાકારબ્રહ્મવાદનો સિદ્ધાન્ત કહેવાય છે.

ગીતામાં પ્રભુએ પોતાનું એ સાકાર વ્યાપક સ્વરૂપ સમજાવ્યું છે -

સર્વતઃ પાણિપાદં તત્ સર્વતોક્ષિશિરોમુખમ્ ।

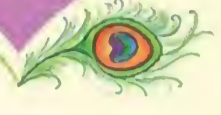
સર્વતઃ શ્રુતિમલ્લોકે સર્વમાવૃત્ય તિષ્ઠતિ ॥ (શ્રીમદ્ભગવદ્ગીતા - ૧૩-૧૩)

તે બ્રહ્મ સર્વતઃ (=બધી તરફથી) શ્રીહસ્ત અને ચરણવાળા છે, સર્વતઃ નેત્ર, શિર અને મુખ વાળા છે, સર્વતઃ કાન વાળા છે અને તે લોકમાં સર્વને આવૃત્ત કરીને (=ઘેરીને) રહે છે.

આમ સાકાર બ્રહ્મવાદના આ સિદ્ધાન્ત અનુસાર ભગવાન્ કોઈપણ દેશ (સ્થાન) અને કાલ (સમય) માં ન હોય તેવું સંભવી શકતું નથી. ભગવાન્ તો સર્વત્ર છે. બધા જ રૂપો ભગવાન્ના જ રૂપો છે. પરન્તુ ભગવાન્ના પરમ આનન્દ સ્વરૂપને સર્વત્ર અને સર્વ રૂપોમાં અનુભવી શકાતું નથી. તેવો અનુભવ તો પ્રભુ; કૃપા કરીને પોતાની ભક્તિ દ્વારા જ કરાવે છે.

ભક્ત માટે પ્રભુનું પ્રાકટ્ય

જેમ પ્રહ્લાદજી માટે ભગવાન્ થાંભલામાંથી નૃસિંહજી સ્વરૂપે પ્રકટ થયા. તે જ રીતે સર્વત્ર રહેલા ભગવાન્ જ્યારે ભક્તિમાર્ગ અનુસાર ભક્તનો ઉદ્ધાર કરવા માટે વિશેષ સ્વરૂપે પ્રકટ થાય છે ત્યારે ભક્ત



માટેનો પ્રભુનો તે વિશેષ અવતાર જ હોય છે.

આ વાત શ્રીમહાપ્રભુજીએ સમજાવી છે -

વસ્તુવિચારેણ સર્વસ્ય ભગવદ્રૂપત્વાત્ વિશેષસ્ત્વયમ્ - એનમુદ્ધરિષ્યામિ ઇતિ તદા મૃદાદેઃ પ્રાદુર્ભૂતઃ ।

(સર્વનિર્ણય નિબન્ધ પ્રકાશ ૨૨૮)

અર્થ: જગત્ના સ્વરૂપનો વિચાર કરીએ તો ખરેખર તો બધું જ ભગવદ્રૂપ છે. પરન્તુ ભક્તિમાર્ગ અનુસાર વિશેષતા એ છે કે ભગવાન્; ભક્ત પ્રતિ 'આનો ઉદ્ધાર કરીશ' એવા સંકલ્પ સાથે માટી (શિલા, પંચઘાતુ) વગેરે રૂપોમાં પ્રકટ થાય છે.

તેથી આપણા મનને જે ગમે અને જેમની સેવા સહજતાથી થઈ શકે તેવા ભગવત્સ્વરૂપની; પુષ્ટિમાર્ગની પરમ્પરા અનુસાર શ્રીવલ્લભવંશજ પુષ્ટિમાર્ગીય આચાર્ય પાસે પુષ્ટ કરાવીને સેવા કરવી જોઈએ.



શ્રીબાલકૃષ્ણલાલજી

પુષ્ટિમાર્ગીય સેવ્ય સ્વરૂપ

આપણે જોયું કે વ્રજાધિપની સેવાનો ક્રમ પુષ્ટિમાર્ગમાં ઉપદેશાયેલો છે. વેદ વગેરે સર્વ શાસ્ત્રોમાં નિરૂપિત પરં તત્ત્વ જ વ્રજમાં પ્રકટ થયા છે.

તેથી કીર્તનમાં કહ્યું છે -

જાકો વેદ રટત બ્રહ્મા રટત શંભુ રટત શેષ રટત,
નારદ શુક વ્યાસ રટત પાવત નહિં પાર રી...

જે પૂર્ણ પુરૂષોત્તમના ગુણોનું રટણ વેદ કરે છે, બ્રહ્માજી, શેષજી અને શિવજી કરે છે. નારદજી, શુકદેવજી અને વ્યાસજી કરે

છે; પરન્તુ કોઈ પાર પામી શકતા નથી.

આવા પરં બ્રહ્મ ભગવાન્ શ્રીકૃષ્ણ વ્રજમાં પોતાના પૂર્ણ સ્વરૂપે પ્રકટ થયા છે અને તે જ સ્વરૂપ શ્રીમહાપ્રભુજીની કાનિથી પુષ્ટિમાર્ગમાં સેવ્ય થાય છે.

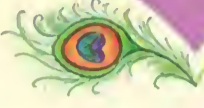
અને તેથી પુષ્ટિમાર્ગીય સેવ્ય સ્વરૂપ વેદપ્રતિપાદ પરં બ્રહ્મ, વ્રજભક્તોના ભાવથી ભાવિત વ્રજાધિપ, શ્રીવલ્લભાચાર્યજીનું સર્વસ્વ સ્વરૂપ છે. એ સ્વરૂપ વલ્લભીય જનોના અલૌકિક ભાવોનું પોષણ કરતા સદા બિરાજે છે અને તેથી ભક્ત પણ કામના કરે છે -

અનત ન જઈએ પિય રહીએ મેરે હિ મહલ ।

મારા પ્રિય પ્રભુ ! ક્યાંય બીજે નહિ પધારતા. સદા મારા જ ઘરમાં નિવાસ કરજો....



શ્રીમદનમોહનલાલજી



શ્રીપુષ્ટિવૈષ્ણવચરિત્ર ૨ : ભક્તિમાર્ગમાં ભાવની પ્રધાનતા છે.

શ્રીગુસાંઈજીના સેવક એક વૈરાગી વૈષ્ણવ હતા. તેમનો નિત્ય સવારે વહેલા ઉઠીને શ્રીગિરિરાજજીની પરિક્રમા કરવાનો નિયમ હતો. શ્રીગિરિરાજજીની પરિક્રમા પૂર્ણ કરીને પછી શ્રીનાથજીના દર્શન કરે. પછી શ્રીગુસાંઈજી તથા અન્ય જે બાલક બિરાજતા હોય તેમના દર્શન કરે. ત્યાર પછી ગામમાં કોરી ભિક્ષા માંગી; રસોઈ કરી શ્રીનાથજીના ઘવજાજીને ભોગ ધરી પ્રસાદ લેતા. આ એમનો પ્રતિદિનનો ક્રમ હતો.

એક દિવસ તેના મનમાં થયું કે ‘હું શ્રીગુસાંઈજીનાં દર્શન તો કરું છું; પરન્તુ શ્રીગુસાંઈજી મારી સાથે ક્યારેય બોલતા નથી. એનું કારણ કઈ રીતે જણાય?’ આવો સંદેહ મનમાં રહ્યા કરે અને તેની ચિન્તા કર્યા કરે. આમ કેટલોક સમય વ્યતીત થયો.

થોડા દિવસમાં અન્નકૂટ ઉત્સવ આવ્યો. ત્યારે તે વૈષ્ણવને થયું કે ‘આજે તો અન્નકૂટ ભોગ આવી જાય પછી પરિક્રમા માટે જઈશ; તેથી હમણા કંઈક સેવા કરું’ ઉત્સવમાં એણે શ્રીનવનીત પ્રિયજીનાં મંદિરથી શ્રીગિરિરાજજીની જ્યાં પૂજા થાય છે ત્યાં સુધીનો રસ્તો સાફ કરી દીધો અને રસ્તામાં એકપણ કાંકરો ન રહે તે રીતે બધા કાંકરા વીણી લીધા. એના મનમાં એવો ભાવ આવ્યો કે ‘આ રસ્તે આજે શ્રીઠાકુરજી અને શ્રીગુસાંઈજી શ્રીગોવર્ધન પૂજા કરવા પધારશે; તેથી રસ્તો સરસ બનાવીશ તો મારી સેવા થશે. શ્રીઠાકુરજી અને શ્રીગુસાંઈજીનાં ચરણ અત્યન્ત કોમળ છે; તેથી કાંકરાનો સ્પર્શ થશે નહીં.’

પછી શ્રીગુસાંઈજી, શ્રીનવનીતપ્રિયજીને પધરાવીને, શ્રીગોવર્ધનપૂજા માટે એ માર્ગે પધાર્યા. માર્ગ સુંદર જોઈને શ્રીગુસાંઈજી ખૂબ પ્રસન્ન થયા. શ્રીગોવર્ધનપૂજા કરીને શ્રીનાથજીને અન્નકૂટ ભોગ ધરીને આપ પોતાની બેઠકમાં પધાર્યા. ત્યારે પેલા વૈરાગી વૈષ્ણવે આવીને નિત્ય ક્રમ પ્રમાણે શ્રીદંડવત્ પ્રણામ કરીને બેઠા. ત્યારે શ્રીગુસાંઈજી હંસીને બોલ્યા ‘વૈષ્ણવ આવ્યા !’ ત્યારે આ વૈષ્ણવે ફરી દંડવત્ પ્રણામ કરીને વિનંતી કરી કે ‘મહારાજ! આટલા દિવસમાં આજે આપે કૃપા કરી વાણી ઉચ્ચારી; તેનું કારણ મને કૃપા કરીને કહો.’ ત્યારે આપશ્રીએ કહ્યું કે ‘હે વૈષ્ણવ ! તમે આટલા દિવસથી તમારા દેહનું સાધન કરતા હતા. આજે તો તે સાધન છોડીને સેવા કરી; તેથી આજે અમે બોલ્યા.’ ત્યારે એ વૈષ્ણવ અત્યન્ત પ્રસન્ન થયા અને ભાવપૂર્વક શ્રીગુસાંઈજીની પ્રસન્નતા અનુસાર રહેવા લાગ્યા.

⇒ વાર્તાબોધ :

- પોતાના હિત કરતા વિશેષ પ્રભુનું સુખ વિચારવું તે જ પુષ્ટિભક્તિભાવ છે.
- આપણું હિત વિચારનારા ગુરૂદેવ આપણી પર પ્રસન્ન થાય તેનો અર્થકે આપણે સન્માર્ગ પર છીએ.



સપ્તમ્ પાઠમાં આપણે પુષ્ટિમાર્ગપરિચય અન્તર્ગત સેવાપ્રકાર અન્તર્ગત નિત્યસેવાક્રમ અને ઋતુસેવાક્રમના વિષયમાં વિચાર કરીશું અને શ્રીવૈષ્ણવચરિત્ર અન્તર્ગત અલીખાન અને પીરજાદીની વાર્તા દ્વારા કથાશ્રવણમાં એકાગ્રતાનું મહત્ત્વ સમજીશું.

પુષ્ટિમાર્ગપરિચય : સેવાપ્રકાર ૧

આપણે જોયું કે પ્રભુની સેવા ભક્ત પોતાના ઘરમાં પ્રભુને સર્વ સમર્પણ કરીને કરે છે. તેનો અર્થ એ કે પ્રભુ આપણા ઘરમાં આપણને અનુકૂલ થાય અને આપણે પ્રભુને અનુકૂલ થઈએ. આપણા જીવન પર ધ્યાન આપીશું તો જણાશે કે આપણા જીવનમાં ચાર ક્રમ હોય છે.

(૧) આપણી દિનચર્યા - સવારે ઉઠવું, નહાવું, વિદ્યાલયમાં જવું, ઘરે આવવું, ભોજન કરવું, હોમવર્ક કરવું, રમવું ... સૂવા સુધીનો સામાન્ય ક્રમ હોય છે.

(૨) ઋતુ અનુસાર પરિવર્તન - વિદ્યાલયના સમયમાં પરિવર્તન થાય, પહેરવેશ બદલાય, ભોજન પ્રકાર બદલાય, ફૂલર/હીટર/છત્રી વગેરેનો ઉપયોગ થાય વગેરે

(૩) તહેવારની ઉજવણી - ૧૫મી ઓગસ્ટના ધ્વજવંદન થાય, હોળીના દિવસે રંગોથી રમીએ, દીવાળીના દીપ પ્રજ્વલિત કરીએ વગેરે.

(૪) ઇચ્છાનુસારી વિશેષ ક્રમ - સમયની અનુકૂલતા પ્રમાણે સગાસમ્બન્ધીઓને મળવા જઈએ, ફરવા જઈએ, વેકેશનમાં સમર કેમ્પમાં જઈએ, સ્પર્ધામાં ભાગ લઈએ વગેરે.

જેમ આપણા જીવનમાં આવી વિવિધતા છે તે જ રીતે પ્રભુની સેવાનો ક્રમ પણ આપણા જીવનક્રમ પ્રમાણે જ નિર્ધારિત કરવામાં આવ્યો છે. જેથી આપણું જીવન અને પ્રભુની સેવાનો ક્રમ પરસ્પર સમન્વિત બને અને આપણો સમર્પણભાવ દૃઢ થાય.

આપણા જીવનક્રમની જેમ જ ભગવત્સેવાક્રમને પણ ચાર પ્રકારે સમજી શકાય છે.

(૧) નિત્યસેવા ક્રમ (૨) ઋતુસેવા ક્રમ (૩) ઉત્સવસેવા ક્રમ (૪) મનોરથસેવા ક્રમ

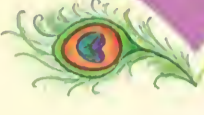


પ્રભુ માટે ફૂલની માલા બનાવી રહેલો વૈષ્ણવ બાલક

નિત્યસેવાક્રમ

જેમ આપણો દૈનિક જીવનક્રમ હોય છે; તેવી રીતે પ્રભુની સેવામાં પ્રતિદિનનો જે સામાન્ય સેવાક્રમ છે તે નિત્યસેવાક્રમ કહેવાય છે.

જેમાં સવારે પ્રભુને જગાવવાથી અનવસર સુધીનો ક્રમ જેમાં પ્રભુને જગાવવા, મંગલભોગ, મંગલા આર્તિ, શૃંગાર, માલા ધરાવવી, આરસી દેખાડવી, રાજભોગ, રાજભોગ આર્તિ, અનવસર વગેરે ક્રમ હોય છે.



સાંજે ઉત્થાપન થી શયન સુધીનો ક્રમ જેમાં ઉત્થાપન, ઉત્થાપનભોગ, સંધ્યા આર્તિ, શૃંગાર વડા કરવા, શયનભોગ, શયન આર્તિ, પ્રભુને પોઢાવવા વગેરે ક્રમ હોય છે.

ઋતુસેવાક્રમ

ઋતુ એટલે વાતાવરણનું પરિવર્તન. ઋતુના પરિવર્તનની અનુકૂલતા પ્રમાણે જે સેવાક્રમ નિર્ધારિત થાય છે તેને ઋતુસેવાક્રમ કહેવાય છે.

ભારતમાં સામાન્ય રીતે ત્રણ ઋતુ હોય છે - ગરમી, વરસાદ અને ઠંડી.



પ્રભુ માટે આરતી ભરી રહેલી વૈષ્ણવ બાલિકા

ગ્રીષ્મ ઋતુ - ગ્રીષ્મ ઋતુ ક્રમ નો સમય અક્ષયતૃતીયાથી રથયાત્રા સુધીનો હોય છે.

આ સમયે વાતાવરણમાં ગરમી હોય છે તેથી તેને ઉષ્ણકાલ કહેવાય છે. પ્રભુને મલમલના હલ્કા રંગના વસ્ત્રો અને મોતીના તથા છીપના આભરણ ધરાવવામાં આવે છે. ખસના પંખા, ખસના બંગલા, ખસના ટેરા, જલના ફુવારા, ગુલાબજલનો છિડકાવ, થાલમાં જલ ભરી શ્રીયમુનાજીની ભાવના, ચંદન ધરવું, શીતલ રહે તે માટે રજના કુંજામાં જલ ધરવું વગેરે શીતોપચાર કરવામાં આવે છે.

વર્ષાઋતુ - રથયાત્રાથી વર્ષા ઋતુ ક્રમનો પ્રારંભ થાય છે.

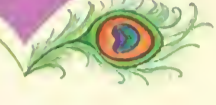
આ સમયમાં મલહાર રાગ ગાવામાં આવે છે. એક મહિના સુધી પ્રભુ હિંડોરામાં ઝુલે છે. આ સમયમાં વિશેષ કરીને લાલ વસ્ત્રો ધરાવવામાં આવે છે. લહેરિયા અને યુનરીના વસ્ત્રો પ્રભુ ધારણ કરે છે.

શીતઋતુ - દેવપ્રબોધિની એકાદશી (દેવદિવાળી) થી શીતઋતુ ક્રમ નો પ્રારંભ થાય છે.

શીતકાલમાં પ્રભુને ગદલ - ફલગુલ (૩ ભરેલા વસ્ત્રો) ધરાવવામાં આવે છે. ઝરીના વસ્ત્રો અને ભારે શૃંગાર પ્રભુ ધારણ કરે છે. વધારે ઠંડી હોય ત્યારે પ્રભુ સમ્મુખ અંગીઠી રાખવામાં આવે છે.

આમ જે તે ઋતુના વાતાવરણને અનુરૂપ આપણને ઉપલબ્ધ સુંદર સામગ્રીઓ પ્રભુને સમર્પિત કરવાનો અને આપણા સ્નેહભાવને અભિવ્યક્ત કરવાનો અવસર આપણને ઋતુક્રમથી પ્રાપ્ત થાય છે.

નિત્ય અને ઋતુક્રમ અનુસાર ભગવત્સેવામાં થતા પ્રકારને આપણે સંક્ષેપમાં વિચાર્યા. ઉત્સવ સેવાક્રમ તથા મનોરથ સેવા ક્રમનો વિચાર આવતા પાઠમાં કરીશું.



શ્રીપુષ્ટિવૈષ્ણવચરિત્ર ૩ : પ્રભુના ચરિત્રોનું એકાગ્રચિત્તથી શ્રવણ

અલીખાન પઠાણ અને તેમની પુત્રી પીરજાદી શ્રીગુસાંઈજીનાં શરણે આવ્યા પછી નિત્ય આપશ્રીના શ્રીમુખથી કથા સાંભળવા આવતા. શ્રીગુસાંઈજી શ્રીસુબોધિનીજીની કથા કહેતા ત્યારે તે બન્ને પિતા - પુત્રી તે સાંભળવામાં તલ્લીન થઈ જતા. પ્રત્યેક શબ્દ ધ્યાનથી સાંભળતા અને હૃદયમાં ધારણ કરતા.

શ્રીગુસાંઈજી આ ઉત્તમ શ્રોતાને ઓળખી ગયા. તેથી આપશ્રી તેઓ બન્ને આવે પછી જ કથાનો આરંભ કરે. અન્ય વૈષ્ણવો પરસ્પર ચર્ચા કરતા કે ‘આમનામાં એવું શું છે કે એ આવે ત્યારે જ આપશ્રી પોથી ખોલે છે ?’

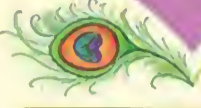
શ્રીગુસાંઈજી તો અન્તર્યામી છે તેથી આ વૈષ્ણવોનાં મનનો સંદેહ જાણી ગયા. આ સંદેહ દૂર કરવા માટે એક દિવસ બધા વૈષ્ણવો તથા અલીખાન પિતા-પુત્રી બધા આવીને બેઠા ત્યારે શ્રીગુસાંઈજીએ વૈષ્ણવોને પુછ્યું ‘કાલે અમે ક્યો પ્રસંગ કથામાં કહ્યો હતો? કોઈક કહેશો?’ ત્યારે બધા સાંભળનારા અરસપરસ એક બીજાનું મોં જોવા લાગ્યા. કોઈપણ કથાનો પ્રસંગ શ્રીગુસાંઈજીને બતાવી ન શક્યા. ત્યારે શ્રીગુસાંઈજીએ અલીખાનની ટિકરીને પુછ્યું કે ‘કાલે અમે કઈ કથા કહી હતી?’ ત્યારે શ્રીગુસાંઈજીને દંડવત્ પ્રણામ કરી અલીખાનની ટિકરી પીરજાદીએ વિનંતી કરી કે ‘મહારાજ! આપ આજ્ઞા કરો તો જ્યારથી કથા શ્રવણ કરું છું; ત્યારથી આજ સુધીનાં બધા જ પ્રસંગો કહું અને આજ્ઞા કરો તો માત્ર કાલની કથા સાંભળી છે તે કહું.’ ત્યારે શ્રીગુસાંઈજીએ કહ્યું કે ‘હવે તમારા બધાના મનનો સંદેહ દૂર થયો?’

બધા જ વૈષ્ણવો ચકિત થઈ ગયા અને મનમાં સમજી ગયા કે જેને કથામાં આવી આસક્તિ છે તેનાં ઉપર શ્રીગુસાંઈજીની વિશેષ કૃપા રહે એ યોગ્ય જ છે.

⇒ વાર્તાબોધ :

- તન્મયતાથી કરવામાં આવતો સત્સંગ; જ્ઞાન અને ભાવની વૃદ્ધિ કરનારો હોય છે.
- ગુરૂ પાણ તેવા જ શિષ્યથી પ્રસન્ન થાય છે જે ધ્યાનથી શ્રવણ કરે છે.
- તેથી બાળકો ! આપ પાણ પાઠશાલામાં પુષ્ટિસિદ્ધાન્તો અને વાર્તાઓને ધ્યાનથી સમજજો અને શ્રીવલ્લભ-શ્રીવિકૃલેશના પ્રિય બનજો..





અષ્ટમ્ પાઠમાં આપણે પુષ્ટિમાર્ગપરિચય અન્તર્ગત સેવાપ્રકારમાં ઉત્સવસેવાક્રમ તથા મનોરથસેવાક્રમના વિષયમાં વિચાર કરીશું અને શ્રીવૈષ્ણવચરિત્ર અન્તર્ગત દામોદરદાસ ઝા ની વાર્તા દ્વારા પુષ્ટિમાર્ગ સર્વપ્રમાણસિદ્ધ સર્વોત્તમ માર્ગ છે તે જાણીશું.

પુષ્ટિમાર્ગપરિચય : સેવાપ્રકાર ૨

નિત્ય સેવાક્રમ અને ઋતુસેવાક્રમનો વિચાર કર્યા પછી હવે ઉત્સવસેવાક્રમ તથા મનોરથસેવાક્રમનો વિચાર કરીએ.

ઉત્સવ સેવા ક્રમ

‘ઉત્’ એટલે આનન્દ અને ‘સવ’ એટલે પ્રસવ. અર્થાત્ આનન્દનું પ્રકટ થવું તે ઉત્સવ છે.

ભારતીય સંસ્કૃતિ ઉત્સવપ્રધાન છે. વિવિધ અવસરો પર વિવિધ રીત અને ભાવથી ઉત્સવો મનાવવાનો અનેરો આનન્દ ભારતીય સંસ્કૃતિમાં જેટલો જોવા મળે છે તેટલો અન્યત્ર ક્યાંય નથી.

ભક્તિમાર્ગમાં વિવિધ ઉત્સવોને પ્રભુ સાથે મનાવવાનો એક વિશિષ્ટ પ્રકાર વિકસિત થયો છે. એ પ્રકાર એટલે ઉત્સવ સેવા ક્રમ.

આખા વર્ષમાં અનેક ઉત્સવો આવે છે. તે સમયે પ્રભુ; તે ઉત્સવને અનુરૂપ વસ્ત્ર-શૃંગાર ધારણ કરે છે. તથા તે ઉત્સવને અનુરૂપ સેવા તથા કીર્તનનો ક્રમ હોય છે.

જેમકે પવિત્રા એકાદશીના પ્રભુને પવિત્રા સિદ્ધ કરીને ધરાવવા.

જન્માષ્ટમીના પ્રભુને પંચામૃત સ્નાન કરાવવામાં આવે. બીજે દિવસે નોમના સવારે પલનામાં નન્દમહોત્સવ થાય અને નન્દમહોત્સવના કીર્તન ગવાય.

દીપાવલીમાં દીપમાલિકા, હટરીનો ક્રમ તથા કાનજગાઈ^૧.

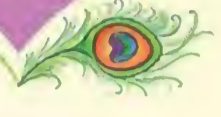
અન્નકૂટના દિવસે ગોવર્ધનપૂજા^૨ તથા અન્નકૂટ ભોગનો ક્રમ.



પવિત્રા એકાદશીના સ્વ સેવ્યસ્વરૂપને
પવિત્રા ધરાવતા પરિવારના સર્વ સભ્યો

^૧ કાનજગાઈ = દીપાવલીના બીજા દિવસે થનારી ગોવર્ધનપૂજામાં સમ્મિલિત થવા માટે ગાયને કાનમાં ‘આપ સપરિવાર ગોવર્ધનપૂજામેં બેગિ બેગિ પધારિયો’ એમ કહી આમંત્રિત કરવાનો ક્રમ.

^૨ ગોવર્ધનપૂજા = ગોબરના શ્રીગિરિરાજજી સિદ્ધ કરીને પ્રભુ શ્રીગોવર્ધનપૂજા કરે છે તે ભાવથી શ્રીગિરિરાજજીની પૂજા કરવાનો ક્રમ.



નિત્ય સેવાક્રમ અને ઋતુસેવાક્રમનો વિચાર કર્યા પછી હવે ઉત્સવસેવાક્રમ તથા મનોરથસેવાક્રમનો વિચાર કરીએ.

ઉત્સવ સેવા ક્રમ

‘ઉત્’ એટલે આનન્દ અને ‘સવ’ એટલે પ્રસવ. અર્થાત્ આનન્દનું પ્રકટ થવું તે ઉત્સવ છે.

ભારતીય સંસ્કૃતિ ઉત્સવપ્રધાન છે. વિવિધ અવસરો પર વિવિધ રીત અને ભાવથી ઉત્સવો મનાવવાનો અનેરો આનન્દ ભારતીય સંસ્કૃતિમાં જેટલો જોવા મળે છે તેટલો અન્યત્ર ક્યાંય નથી.

ભક્તિમાર્ગમાં વિવિધ ઉત્સવોને પ્રભુ સાથે મનાવવાનો એક વિશિષ્ટ પ્રકાર વિકસિત થયો છે. એ પ્રકાર એટલે ઉત્સવ સેવા ક્રમ.

આખા વર્ષમાં અનેક ઉત્સવો આવે છે. તે સમયે પ્રભુ; તે ઉત્સવને અનુરૂપ વસ્ત્ર-શૃંગાર ધારણ કરે છે. તથા તે ઉત્સવને અનુરૂપ સેવા તથા કીર્તનનો ક્રમ હોય છે.

જેમકે પવિત્રા એકાદશીના પ્રભુને પવિત્રા સિદ્ધ કરીને ધરાવવા.

જન્માષ્ટમીના પ્રભુને પંચામૃત સ્નાન કરાવવામાં આવે. બીજે દિવસે નોમના સવારે પલનામાં નન્દમહોત્સવ થાય અને નન્દમહોત્સવના કીર્તન ગવાય.

દીપાવલીમાં દીપમાલિકા, હટરીનો ક્રમ તથા કાનજગાઈ^૧.

અન્નકૂટના દિવસે ગોવર્ધનપૂજા^૨ તથા અન્નકૂટ ભોગનો ક્રમ.

હોળીના સમયમાં ગુલાલ-અબીર આદિ રંગોથી ખેલાવવા અને વસન્તધમારના કીર્તન ગાવા.

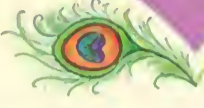
શ્રીમહાપ્રભુજીના ઉત્સવના પ્રભુ કેસરી વસ્ત્ર ધારણ કરે, તિલક થાય અને જન્માષ્ટમીની વધાઈ તથા શ્રીમહાપ્રભુજીની વધાઈના કીર્તન થાય.

આ રીતે અનેક ઉત્સવો અને તેના વિશિષ્ટ સેવાક્રમથી ભક્તનું જીવન આનન્દથી પરિપૂર્ણ રહે છે.

મનોરથસેવા ક્રમ

જેમ જીવનક્રમમાં ક્યારેક આપણને સામાન્યક્રમથી વિશેષ કંઈક કરવાની ઇચ્છા થાય છે. તે જ રીતે ભગવત્સેવામાં આપણા પ્રભુ સમ્બન્ધી કોઈક વિશેષક્રમની ઇચ્છા થાય તેને મનોરથ કહેવાય છે. આપણા ઘરમાં બિરાજતા પ્રભુ પ્રત્યે આપણા વિશેષ ભાવની અભિવ્યક્તિ મનોરથ રૂપે થાય છે. તેથી જેને ત્યાં પ્રભુ બિરાજતા ન હોય તેની માટે મનોરથનો ક્રમ નથી. કોઈને પૈસા આપીને રાજભોગ - પલના - છપ્પનભોગ એવા મનોરથ કરાવી શકાય નહિ. આપણા ઘરમાં આપણા પોતાના પ્રભુ પ્રત્યે વિશેષ ભાવ થતા મનોરથ કરવામાં આવે છે.

મનોરથમાં ઋતુક્રમ અને પુષ્ટિભાવનાનું ધ્યાન રાખવામાં આવે છે. ઋતુક્રમથી વિપરીત જેમકે ‘શીતકાલમાં ચંદન ધરાવવાનો’ મનોરથ ન કરી શકાય. તેજ રીતે પુષ્ટિભાવથી વિરુદ્ધ જેમકે ‘પૂતના પ્રભુ પાસે



શ્રીપુષ્ટિવૈષ્ણવચરિત્ર ૪ : સર્વપ્રમાણસિદ્ધ સર્વોત્તમ માર્ગ

ગુજરાતમાં વડનગર ગામમાં એક દામોદર ઝા નામના વિદ્વાન બ્રાહ્મણ હતા. તે ગામમાં વૈષ્ણવો થોડાક જ હતા અને દામોદર ઝા તે વૈષ્ણવોનો તિરસ્કાર કરતા અને કહેતા ‘તમારો માર્ગ વેદથી પ્રમાણિત નથી.’ વૈષ્ણવોમાં કોઈ એવું ન હતું કે જે શાસ્ત્રાર્થ કરીને તેને નિરૂત્તર કરી શકે તેથી તે વૈષ્ણવો અકળાતા.

એક વખત તે વડનગરના વૈષ્ણવો ગોકુલ આવ્યા. ત્યારે શ્રીગુણાંજીને વિનન્તી કરી, ‘મહારાજ ! વડનગરમાં એક દામોદર ઝા નામનો બ્રાહ્મણ છે. તે વૈષ્ણવોનો તિરસ્કાર કરે છે અને વૈષ્ણવમાર્ગ અપ્રમાણિક છે તેવું કહે છે તો તેને ઉત્તર આપવો જોઈએ.’

કેટલોક સમય પછી શ્રીગુણાંજી દ્વારિકાથી પાછા ફરતી વખતે વડનગર પધાર્યા અને એક વૈષ્ણવને ત્યાં મુકામ કર્યો અને કહ્યું, ‘ અહીં કોણ કહે છે કે અમારો માર્ગ વેદમૂલક નથી ? આ માર્ગ શ્રીઆચાર્યજી મહાપ્રભુજીએ પ્રકટ કર્યો છે તે સર્વોપરિ છે. જેના મનમાં સન્દેહ હોય તે આવીને અમારી સાથે ચર્ચા કરે.’

ત્યારે દામોદર ઝા ને આગળ કરીને બધા પંડિતો આવ્યા. ચર્ચા થઈ અને વાદમાં સર્વ પંડિતો નિરૂત્તર થઈને શ્રીગુણાંજીને પ્રણામ કરીને પોતપોતાના ઘરે ગયા.

બીજે દિવસે દામોદર ઝા તો પાછા શ્રીગુણાંજી પાસે આવ્યા અને વિનન્તી કરી ‘મહારાજ ! મને સેવક કરો.’ ત્યારે શ્રીગુણાંજી તો પરમ દયાલ છે. આપે કૃપા કરીને તેમને નામદીક્ષા આપી.

ત્યારે બીજા જે દામોદર ઝાના સંગીઓ હતા તેઓ કહેવા લાગ્યા, ‘અરે ! તમે આ શું કર્યું ? અમને બધાને તો તમારો જ ભરોસો હતો અને તમે તો વૈષ્ણવ થઈ ગયા.’ ત્યારે દામોદર ઝા એ કહ્યું, ‘ ભાઈ ! આટલા દહાડા તો કાંઈ જાણ્યું નહીં, કેવલ છિલકા જ કૂટ્યા. જે કાંઈ છે તે આ મારગ છે.’ અર્થાત્ સર્વ શાસ્ત્રોનો સાર શ્રીમહાપ્રભુજીએ પુષ્ટિમાર્ગ રૂપે પ્રકટ કર્યો છે અને ભગવદ્ભક્તિ સામે અન્ય સર્વ સાધનો તો સાર વિનાના છે. આ સાંભળીને બધા પંડિતો ચાલ્યા ગયા અને દામોદર ઝા તો શ્રીગુણાંજીની પાસે જ રહેતા.

⇒ વાર્તાબોધ :

- વાકપતિ આચાર્ય શ્રીવલ્લભ દ્વારા પ્રકટિત પુષ્ટિમાર્ગ; સર્વપ્રમાણસિદ્ધ સર્વોત્તમ માર્ગ છે.
- વૈષ્ણવોએ માર્ગના સિદ્ધાન્તોનું જ્ઞાન તેમજ તેના આધાર રૂપ શાસ્ત્રોનું જ્ઞાન પણ અવશ્ય પ્રાપ્ત કરવું જોઈએ કે જેથી કોઈ સાથે ચર્ચા કરવાનો અવસર આવે તો સપ્રમાણ ઉત્તર આપી શકાય.





પાઠ - e

નવમ્ પાઠમાં આપણે -
પુષ્ટિમાર્ગપરિચય અન્તર્ગત સત્સંગનું મહત્વ સમજીશું અને
શ્રીવૈષ્ણવચરિત્ર અન્તર્ગત એક વૈષ્ણવની વાર્તા દ્વારા ધનનો મદ બાધક છે એ વિશે જાણીશું.

પુષ્ટિમાર્ગપરિચય : સત્સંગ

સંગનો રંગ.

પ્રત્યેક વ્યક્તિ પોતાના જીવનમાં અનેક લોકોના સમ્પર્કમાં આવે છે અને તેના વિચાર-વાણી-વ્યવહારમાં તે સંગનો ખૂબ જ પ્રભાવ પડતો હોય છે. જો સત્સંગ પ્રાપ્ત થાય તો વ્યક્તિ શ્રેષ્ઠ બને છે અને દુઃસંગ તેની અધોગતિનું કારણ બને છે.

આપણા શાસ્ત્રોમાં સત્સંગ દ્વારા ઉત્તમતા અને દુઃસંગ દ્વારા અધમતા પ્રાપ્ત થવાના અનેક પ્રસંગો મળે છે

પ્રહ્લાદજી ગર્ભમાં હતા ત્યારે નારદજીની વાણીનું શ્રવણ કર્યું અને તે સત્સંગથી તેઓ પરમ ભગવદ્ભક્ત બન્યા. નારદજીના સંગથી વાલિયા લૂટારામાંથી વાલ્મિકી ઋષિ બન્યા.

અજામિલ નામના સદાચારી બ્રાહ્મણ દુઃસંગને કારણે દુરાચારી બન્યા.

આપણે પણ અનુભવીએ છીએ કે કોઈ ઉત્સાહી શ્રેષ્ઠ વ્યક્તિના વિચારો અને વાણીથી આપણામાં સકારાત્મક ઊર્જા (Positive energy) નો સંચાર થાય છે અને નિરાશ અને અયોગ્ય વિચારોવાળા વ્યક્તિના સંગથી આપણામાં નકારાત્મક ઊર્જા (Negative energy) ઉત્પન્ન થાય છે.

શ્રેષ્ઠ અને નિષ્ઠાવાનું વૈષ્ણવ બનવા માટે આપણે ભગવદીય વૈષ્ણવો, યોગ્ય ગુરુજનો તથા પ્રામાણિક પુષ્ટિમાર્ગીય પુસ્તકોનો સંગ કરવો જોઈએ.

ભક્તિમાર્ગીય સત્સંગનું મહત્વ

સત્સંગનું મહત્વ સમજાવતા કહેવાયું છે -

સત્સંગ સર્વનો સાર છે, તેનો મૂઢ ન જાણે મર્મ

અદીપ દીપ મળે થયો, દીપ સમતા મળી વણશ્રમ;

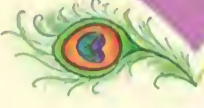
શ્રમ વિના શ્રીનાથ મિલાવે, કલ્પનું કામ તે પલકે સરાવે,

જ્યમ નીચ નીર મળતાં ગંગેગંગ, એમ સમોવડ દે સત્સંગ - સેવો શ્રીકૃષ્ણકૃપાળ (ભક્તિપોષણ પૃ ૩)

એટલે કે ભગવદ્ગુણગાન રૂપી સત્સંગ સર્વ સાધનોનો સાર છે. મૂર્ખ વ્યક્તિ સત્સંગનું મહત્વ નથી જાણતો. જેમ અપ્રકટ દીવાને પ્રકટેલા દીવાનો સંગ થતા અન્ય કોઈ ઉપાય કર્યા વિના જ તે પ્રકાશિત થઈ જાય



સત્સંગક્રમમાં વાર્તાવાંચન કરતા વૈષ્ણવબાળકો



છે. એ રીતે જપ-તપ-વ્રત જેવા કઠોર સાધનો દ્વારા જે ફલ હજારો વર્ષો પછી કદાચ મળે, તે પ્રભુની પ્રાપ્તિ રૂપી ફલ સત્સંગથી પલક ઝપકતા થાય છે. જેમ ગંગાજીમાં અન્ય અશુદ્ધ જલ મળે છે તો તે પણ ગંગાજી જ બની જાય છે તેમ સત્સંગ આપણા દોષ દૂર કરીને ઉત્તમ વૈષ્ણવતાને સિદ્ધ કરે છે.

ભગવદ્ગુણગાનનું મહત્ત્વ સમજાવતા કહ્યું છે -

સ્નેહ સહિત શ્રીકૃષ્ણનું, કથા કીર્તન જ્યાંહાં નિત્ય થાય;

કોટિ તીર્થ આવી ત્યાં વસે, જેનું ભાગ્ય હોય તે નાહાય...(ભક્તિપોષણ ૧૮)

જ્યાં નિસ્વાર્થ ભાવે પ્રભુમાં સ્નેહ સહિત કથા કીર્તન નિત્ય થાય છે. સર્વ પાવનકારી તીર્થો ત્યાં આવીને વસે છે. એ સત્સંગમાં જેના ભાગ્ય હોય તે નહાય છે અને પરમ કલ્યાણને પામે છે.

તેથી બાળકો ! જ્યારે પણ આવા નિઃસ્વાર્થભાવે થતા પુષ્ટિમાર્ગીય શ્રીકૃષ્ણગુણગાનમાં સમ્મિલિત થવાનો અવસર મળે તો તેમાં ઉત્સાહથી સમ્મિલિત થજો.

પુષ્ટિમાર્ગીય સત્સંગનો ક્રમ

કોઈપણ ક્રમ જો નિયમિત કરવામાં આવે તો જ ફલિત થાય. જેમ પ્રતિદિન વ્યાયામ કરો તો શરીર બલિષ્ઠ બને. મહિનામાં એક વાર વ્યાયામ કરવાથી તે સિદ્ધિ ન મળે. તેથી સત્સંગ તથા જપ-પાઠનો ક્રમ પણ નિત્ય કરવો જોઈએ.

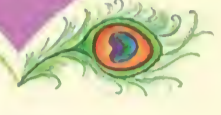
પ્રતિદિન સવારે સ્નાન કરી શુદ્ધ થઈ સમયની અનુકૂલતા પ્રમાણે દીક્ષામંત્રના જપ, શ્રીવલ્લભના ગ્રન્થોના પાઠ કરવા.

સાંજના સમયે પરિવાર તેમજ આસપાસના વૈષ્ણવો ભેગા મળીને ભગવદ્વાર્તા, ગ્રન્થપાઠ, કીર્તનગાન આદિ રૂપે સત્સંગનો ક્રમ પણ કરવો જોઈએ. સત્સંગના ક્રમમાં સાવધાની એટલી જ રાખવી કે જે પુસ્તકોનું વાંચન આપણે કરીએ તે પુસ્તકો શ્રીમહાપ્રભુજીના સિદ્ધાન્ત અનુસાર હોય અને જે ધોળપદ ગાન કરીએ તેનો ભાવ અને ભાષા પુષ્ટિમાર્ગને અનુરૂપ હોય. પુસ્તકનું વાંચન કરનાર શુદ્ધ વાંચન અને સરસ વિવરણ કરે તો સત્સંગમાં વિશેષ આનન્દ આવે. સત્સંગમાં વારાફરતી બધાએ વાંચન કરવું. નાના વૈષ્ણવ બાલકોએ તો અવશ્ય ઉત્સાહથી વાંચન કરવું. વાંચન કર્યા પછી તેની પર ચિન્તન પણ કરવું અને કોઈ પ્રશ્નો થાય તો તેની પર ચર્ચા કરવી. આ રીતે નિષ્ઠા અને ઉત્સાહથી કરેલો સત્સંગ પુષ્ટિજ્ઞાન અને પુષ્ટિભાવની વૃદ્ધિ રૂપ ઉત્તમ પરિણામ આપે છે.

સહજ ભગવદ્ગુણ ગાવાનો બોધ આપતા સૂરદાસજી કહે છે -

ગોવિન્દ કૃષ્ણ હરિ બોલો ભૈયા ગોવિન્દ કૃષ્ણ હરિ । માલ દામ કહુ નહિં લાગત છૂટત નહિં ગઠરી ॥૧ ॥

યહ કાયા કાગદકી પુતરી છિનમેં જાય જરી । જા મુખ 'સૂર' પ્રભુ નહિં ઉચ્ચરત તા મુખ ધૂર પરી ॥૨ ॥



શ્રીપુષ્ટિવૈષ્ણવચરિત્ર પ : ધનનો મદ બાધક છે

ગુજરાતનાં ધનવાન્ વૈષ્ણવોનો સંઘ શ્રીગોકુલમાં શ્રીગુસાંઈજીનાં તથા શ્રીનાથજીનાં દર્શને જઈ રહ્યો હતો. આ વાતની જાણ થતાં એક ગરીબ પટેલ વૈષ્ણવને પણ દર્શનની ખૂબ તાલાવેલી હોવાથી તે પણ આ સંઘમાં જોડાયાં. સૌની સેવા ચાકરી કરતાં સંઘની સાથે ચાલતાં જાય અને જે આપે તે ભોજન કરે. પરંતુ અઘવચ્ચે જ તેને સેવા ચાકરીમાંથી છુટ્ટો કરી દીધો અને ભોજન આપવાનું પણ બંધ કર્યું. પૈસાનાં મદમાં (ગર્વમાં) વૈષ્ણવતાનો સમ્બન્ધ પણ ભૂલી ગયા. છતાં પણ તે ગરીબ વૈષ્ણવ શ્રીઠાકોરજીની ઇચ્છા માની સંઘની પાછળ પાછળ ચાલતો રહ્યો પરંતુ ભુખ-તરસ-થાક તથા દર્શનનો વિરહ આ બધું ભેગુ થતાં તેને સખત તાવ ચડી આવ્યો. હવે તો તેની પ્રભુદર્શનની રહી સહી આશા ઉપર પાણી ફરી વળ્યું. પણ ભક્તતાથીન ભગવાન ભક્તનું દુઃખ કેમ સહન કરી શકે ?

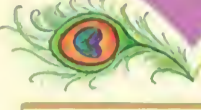
શ્રીનાથજીબાવાએ શ્રીગુસાંઈજીને આજ્ઞા કરી કે ‘સંઘની પાછળ આવતા આ પટેલ વૈષ્ણવને લેવા ગાડી મોકલો અને બાકીનાં વૈષ્ણવોના આખા સંઘને મારા આજે દર્શન ન થાય તેવી વ્યવસ્થા કરો.’ આપશ્રીની આજ્ઞાથી ગાડી ગઈ અને ફક્ત પેલા પટેલ વૈષ્ણવને લઈને પાછી આવી. પટેલ વૈષ્ણવને તો હવે પ્રભુના દર્શન થશે એ વિચારથી જ તાવ ઉતરી ગયો. શરીરમાં સ્ફૂર્તિ આવી ગઈ. પ્રભુનાં શૃંગારના દર્શન થતા જ રોમ રોમમાં આનંદ વ્યાપી ગયો. દેહાનુસંધાન જતું રહ્યું. શ્રીગુસાંઈજીએ તેને અષ્ટાક્ષર ભણી, જળ છાંટી સાવધ કર્યા. ચરણોદક આપ્યું. ભગવદ્ભાવ સ્થિર થયો.

બીજી બાજુ સંઘને દ્વારપાળે શ્રીનાથજીના દર્શન કરતા અટકાવ્યાં. પોતાનો વાંક પૂછતા શ્રીગુસાંઈજીએ શ્રીજીબાવાની આજ્ઞા કહી સંભળાવી. પોતાનો અપરાધ સમજાતા તેમણે સાચા હૃદયથી ક્ષમા માંગી. ત્યારે શ્રીજીબાવાએ ફક્ત ત્રણ દિવસ દર્શનની આજ્ઞા આપી.

⇒ વાર્તાબોધ :

- વૈષ્ણવતાનો સમ્બન્ધ સર્વોપરી છે.
- ધન કે અન્ય કોઈપણ સાંસારિક વસ્તુઓનો અહંકાર ન કરવો; તે સર્વ તો આજ છે, કાલ નથી. જ્યારે વૈષ્ણવતા તો શાશ્વત્ છે. પ્રભુ પણ ભક્તિભાવને વશ છે.





દશમ્ પાઠમાં આપણે પુષ્ટિમાર્ગપરિચય અન્તર્ગત વૈષ્ણવી વેશ તથા ચિહ્નો અને તેમના મહત્વના વિષયમાં વિચાર કરીશું અને શ્રીવૈષ્ણવચરિત્ર અન્તર્ગત ભોળા વ્રજવાસીની વાર્તા દ્વારા પ્રભુ શુદ્ધ ભાવથી પ્રસન્ન થાય છે તે સમજીશું.

પુષ્ટિમાર્ગપરિચય : વૈષ્ણવી વેશ તથા ચિહ્નો

પ્રત્યેક ક્ષેત્રમાં સ્વરૂપજ્ઞાન અને કર્તવ્યબોધ માટે નિશ્ચિત કરાયેલો વેશ અને ચિહ્નો હોય છે. જેમકે રાષ્ટ્રધ્વજ અને રાષ્ટ્રગીત રાષ્ટ્રભાવના ના ઉદ્બોધક હોય છે. વિદ્યાલયનો ગણવેશ વિદ્યાલયની શિસ્ત પ્રમાણે ચાલવાની પ્રેરણા આપનારો હોય છે. એ જ રીતે ધર્મસાધનામાં પણ ધર્મનિષ્ઠાનું ઉદ્બોધન કરનારા વેશ-ભાષા-ચિહ્નોનું ખૂબ જ મહત્વ હોય છે.

વૈષ્ણવી વેશ

કોઈપણ વ્યક્તિની સર્વપ્રથમ ઓળખ તેના બાહ્ય વેશ અને ભાષાથી થાય છે.

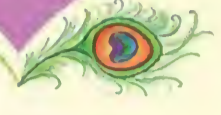
આપણામાં વૈષ્ણવતાનો આત્મબોધ જાગૃત રહે તે માટે વૈષ્ણવી પહેરવેશ તથા વૈષ્ણવતાના ચિહ્નો અવશ્ય ધારણ કરવા જોઈએ. વૈષ્ણવ ભાઈઓ ધોતી-ઉપરના-બંડી તથા બહેનો ચણિયા-ચોલી-સાડીનો વેશ ધારણ કરે છે. પહેલાના સમયમાં ભારતીય સમાજનો આ સામાન્ય પહેરવેશ હતો. આજે પણ આ પ્રકારના વસ્ત્રો માત્ર વૈષ્ણવો જ ધારણ કરે છે તેવું નથી. ભારતના વિવિધ પ્રાન્તોમાં આજે પણ ધોતી-ઉપરણા-ઝભ્મો જેવા વસ્ત્રો પહેરવાનો ક્રમ છે. જૈન સમાજમાં પણ ધોતી ઉપરણા ધારણ કરવામાં આવે છે.

ભારતીય જીવન, સંસ્કૃતિ અને ધર્મભાવના સાથે જોડાયેલ આ પારમ્પરિક વેશ આપણી મૂળ ગૌરવશાલી પરમ્પરાઓ સાથે આપણને જોડી રાખે છે. તેથી વૈષ્ણવે વિશેષ કરીને ભગવત્સેવાના ક્રમમાં તો વૈષ્ણવી વેશ અવશ્ય ધારણ કરવો. જપ-પાઠ પણ યથાસંભવ વૈષ્ણવી વેશ ધારણ કરીને કરવા. ઉત્સવોની ઉજવણીમાં પણ વૈષ્ણવી પહેરવેશ શોભા અને ઉત્સાહ વધારનારો બને છે.

(અન્ય વ્યાવહારિક કાર્યોમાં દેશ-કાલની આવશ્યકતાને અનુરૂપ યથાયોગ્ય પહેરવેશ ધારણ કરવો.)



વૈષ્ણવી ચિહ્ન અને વેશ ધારણ કરેલા બાળકો



પ્રત્યેક ક્ષેત્રમાં સ્વરૂપજ્ઞાન અને કર્તવ્યબોધ માટે નિશ્ચિત કરાયેલો વેશ અને ચિહ્નો હોય છે. જેમકે રાષ્ટ્રધ્વજ અને રાષ્ટ્રગીત રાષ્ટ્રભાવના ના ઉદ્બોધક હોય છે. વિદ્યાલયનો ગણવેશ વિદ્યાલયની શિસ્ત પ્રમાણે ચાલવાની પ્રેરણા આપનારો હોય છે. એ જ રીતે ધર્મસાધનામાં પણ ધર્મનિષ્ઠાનું ઉદ્બોધન કરનારા વેશ-ભાષા-ચિહ્નોનું ખૂબ જ મહત્ત્વ હોય છે.

વૈષ્ણવી વેશ

કોઈપણ વ્યક્તિની સર્વપ્રથમ ઓળખ તેના બાહ્ય વેશ અને ભાષાથી થાય છે.

આપણામાં વૈષ્ણવતાનો આત્મબોધ જાગૃત રહે તે માટે વૈષ્ણવી પહેરવેશ તથા વૈષ્ણવતાના ચિહ્નો અવશ્ય ધારણ કરવા જોઈએ. વૈષ્ણવ ભાઈઓ ધોતી-ઉપરના-બંડી તથા બહેનો ચણિયા-ચોલી-સાડીનો વેશ ધારણ કરે છે. પહેલાના સમયમાં ભારતીય સમાજનો આ સામાન્ય પહેરવેશ હતો. આજે પણ આ પ્રકારના વસ્ત્રો માત્ર વૈષ્ણવો જ ધારણ કરે છે તેવું નથી. ભારતના વિવિધ પ્રાંતોમાં આજે પણ ધોતી-ઉપરણા-ઝભ્મો જેવા વસ્ત્રો પહેરવાનો ક્રમ છે. જૈન સમાજમાં પણ ધોતી ઉપરણા ધારણ કરવામાં આવે છે.

ભારતીય જીવન, સંસ્કૃતિ અને ધર્મભાવના સાથે જોડાયેલ આ પારમ્પરિક વેશ આપણી મૂળ ગૌરવશાલી પરમ્પરાઓ સાથે આપણને જોડી રાખે છે. તેથી વૈષ્ણવે વિશેષ કરીને ભગવત્સેવાના ક્રમમાં તો વૈષ્ણવી વેશ અવશ્ય ધારણ કરવો. જપ-પાઠ પણ યથાસંભવ વૈષ્ણવી વેશ ધારણ કરીને કરવા. ઉત્સવોની ઉજવણીમાં પણ વૈષ્ણવી પહેરવેશ શોભા અને ઉત્સાહ વધારનારો બને છે.

(અન્ય વ્યાવહારિક કાર્યોમાં દેશ-કાલની આવશ્યકતાને અનુરૂપ યથાયોગ્ય પહેરવેશ ધારણ કરવો.)

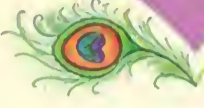
વૈષ્ણવી ચિહ્નો

વૈષ્ણવ (ભાઈઓ)એ ધારણ કરવાના ચિહ્નો નું નિરૂપણ કરતા શ્રીમહાપ્રભુજી જણાવે છે-
શંખચક્રાદિકં ધાર્યં મૃદા પૂજાંગમેવ તત્ ।

તુલસીકાષ્ઠા માલા તિલકં લિંગમેવ તત્ ॥ (સર્વનિર્ણયનિબન્ધ - ૨૪૪)

અર્થ : શંખ-ચક્ર-ગદા-પદ્મ રૂપ મુદ્રા ધારણ કરવી તે ભગવત્પૂજનના અંગ રૂપે છે અને તુલસી કાષ્ઠની માલા (કંઠી) તથા વૈષ્ણવી તિલક ધારણ કરવું તે વૈષ્ણવના વિશિષ્ટ ચિહ્ન છે (વૈષ્ણવ બહેનો વૈષ્ણવતાના ચિહ્ન રૂપે તુલસીજીના કાષ્ઠની માલા (કંઠી) કંઠમાં ધારણ કરે.)

તિલક પ્રભુના ચરણારવિન્દનું પ્રતીક છે. તેને લલાટ પર ધારણ કરવાથી પ્રભુ પ્રત્યેની શરણાગતિનો ભાવ આપણા મનમાં સ્થિર થાય છે.



શ્રીપુષ્ટિવૈષ્ણવચરિત્ર ૬ : શુદ્ધ ભાવથી પ્રભુ પ્રસન્ન થાય છે

આન્યોરના એક વ્રજવાસીનો એક ભોળો છોકરો હતો. તે કંઈ વિશેષ સમજતો નહિ પરન્તુ તેનો ભાવ શુદ્ધ હતો. તેથી શ્રીગુસાંઈજી તેની પર સ્નેહભાવ રાખતા.

એક વખત એક વૈષ્ણવ શ્રીગુસાંઈજીનાં શરણે આવ્યા. શ્રીગુસાંઈજીએ તેમને સેવા માટે સ્વરૂપ પધરાવી આપ્યું. પછી તે વૈષ્ણવને વિચાર આવ્યો કે ‘શ્રીગુસાંઈજીએ શ્રીઠાકુરજી તો પધરાવી આપ્યા; પરન્તુ તેમનું નામ શું તે તો જણાવ્યું જ નહિ.’ તેથી તે વૈષ્ણવ પાછા આવ્યા અને શ્રીગુસાંઈજીને પુછ્યું ‘મહારાજ ! મેરે ઠાકુરકો નામ કહા હૈ ?’ ત્યારે શ્રીગુસાંઈજીએ પ્રસન્નતાથી ઉત્તર આપ્યો ‘શ્રીમદનમોહનજી’. આ સમયે તે ભોળો વ્રજવાસી પાસે બેઠો હતો. તેને થયું ‘શ્રીગુસાંઈજી બધાના શ્રીઠાકુરજીના નામ કહે છે તો હું પણ મારા શ્રીઠાકુરજીનું નામ પૂછું અને પછી તેમની સેવા કરું’ તેથી તેણે પણ શ્રીગુસાંઈજીને પુછ્યું ‘મહારાજ ! મેરે ઠાકુરકો નામ કહા હૈ ?’ શ્રીગુસાંઈજી તે સમયે પેલા વૈષ્ણવ સાથે વાત કરી રહ્યા હતા. તેથી શ્રીગુસાંઈજીએ તે વ્રજવાસીને જવાબ ન આપ્યો. ત્યારે તે શ્રીગુસાંઈજીની વધારે નજીક ગાદી પર ચઢીને પૂછવા લાગ્યો. ત્યારે શ્રીગુસાંઈજીએ તેનો હાથ પકડીને કહ્યું ‘ પરે ’ અર્થાત્ ‘દૂર રહે.’ તે ભોળા વ્રજવાસીએ માન્યુ કે તેના શ્રીઠાકુરજી નું નામ પરે છે.

પછી ત્યાંથી તે વ્રજવાસી; ભંડારી પાસે આવ્યો અને ભંડારીને કહ્યું કે ‘આજે મને બે સીધા (કાચીસામગ્રી) આપજે એક મારી માટે અને એક શ્રીગુસાંઈજીએ પરે (શ્રીઠાકુરજી) પધરાવી આપ્યા છે તેમની માટે.’ ભંડારીએ તેને બે સીધા આપ્યા અને તે બન્ને સીધા લઈ વ્રજવાસી બિલદુ કુંડ પર ગયો. ત્યાં તેણે રસોઈ કરી પછી બે સરખી પાતળ સાજી; પ્રભુને પોકારવા લાગ્યો કે ‘અરે પરે ભૈયા ! જલદી આવ.’ આમ ઘણીવાર સુધી પ્રભુને બોલાવ્યા. પરન્તુ પ્રભુ તો પધાર્યા નહિ ત્યારે છેલ્લે ફરીથી કહ્યું કે ‘અરે ભૈયા ! તું આવતો હોય તો આવ નહી તો બન્ને પાતળ તળાવમાં પધરાવું છું.’ આમ કહી પાતળ ઉપાડી. ત્યાં તો શ્રીગોવર્ધનનાથજી જલદીથી પધાર્યા. શ્રીગોવર્ધનનાથજીએ કહ્યું કે ‘આજે તો પહેલો દિવસ છે તેથી વાર લાગી. કાલથી હું જલદી આવીશ.’ આ રીતે શ્રીગોવર્ધનનાથજી પ્રતિદિન તેની સામગ્રી આરોગતા અને તેની સાથે ખેલતા. આ રીતે શ્રીગુસાંઈજીની કૃપાથી તે વ્રજવાસીને પ્રભુએ પોતાનો સમ્ય ભક્તિનું દાન કર્યું.

⇒ વાર્તાબોધ :

- શ્રીગુસાંઈજીની વાણી પર દૃઢ વિશ્વાસ અને નિશ્ચલ ભાવ ને કારણે પ્રભુએ તે વ્રજવાસી પર કૃપા કરી.
- આપણે શ્રીમહાપ્રભુજી-શ્રીગુસાંઈજીના ઉપદેશમાં અનન્ય નિષ્ઠારાખીએ તો પ્રભુ આપણા પર પ્રસન્ન થાય છે.



એકાદશ પાઠમાં આપણે પુષ્ટિમાર્ગપરિચય અન્તર્ગત પુષ્ટિમાર્ગીય શિષ્ટાચારમાં ભગવત્સ્વરૂપ સમ્બન્ધી તથા ગુરુ સમ્બન્ધી શિષ્ટાચારના વિષયમાં વિચાર કરીશું અને શ્રીવૈષ્ણવચરિત્ર અન્તર્ગત દેવજીભાઈ વાણિયાની વાર્તા દ્વારા સત્સંગમાં આસક્તિના વિષયમાં સમજીશું.

પુષ્ટિમાર્ગપરિચય : પુષ્ટિમાર્ગીય શિષ્ટાચાર ૧

પ્રત્યેક વ્યવસ્થામાં શિષ્ટાચારનું ખૂબ જ મહત્ત્વ હોય છે. આપણે પુષ્ટિસિદ્ધાન્તોને સમજી લઈએ પરન્તુ વૈષ્ણવી ભાષા અને વ્યવહારના શિષ્ટાચારનું જ્ઞાન પ્રાપ્ત ન કરીએ તો આપણામાં સહજ વૈષ્ણવતાનો ભાવ ન પ્રકટે. તેથી પુષ્ટિમાર્ગીય શિષ્ટાચારોને અવશ્ય ધ્યાનમાં રાખવા જોઈએ.

પુષ્ટિમાર્ગીય શિષ્ટાચાર

વૈષ્ણવ તરીકે આપણે જેમના પણ સંપર્કમાં આવીએ તેમના પ્રત્યે આપણા આચરણ જે પ્રકારના હોવા જોઈએ તેને પુષ્ટિમાર્ગીય શિષ્ટાચાર કહેવાય. પુષ્ટિમાર્ગીય શિષ્ટાચાર અનુસાર હરિ - ગુરુ - વૈષ્ણવ પ્રત્યે યોગ્ય મર્યાદામાં રહીને વર્તન કરવું જોઈએ.

આપણે ચાર પ્રકારના શિષ્ટાચારોનો સામાન્ય વિચાર કરીશું.

- (૧) ભગવત્સ્વરૂપ સમ્બન્ધી
- (૨) ગુરુસમ્બન્ધી
- (૩) વૈષ્ણવસમ્બન્ધી
- (૪) ધર્મ/તીર્થસ્થાન સમ્બન્ધી

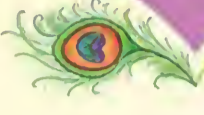
ભગવત્સ્વરૂપ સમ્બન્ધી શિષ્ટાચાર

જ્યારે સર્વપ્રથમ વખત પ્રભુ સમ્મુખ જઈએ ત્યારે પ્રભુને દંડવત્ પ્રણામ કરવા.

પ્રભુની સમ્મુખ પીઠ દઈને ઉભવું કે બેસવું નહિ. પ્રભુ સમ્મુખ પગ પર પગ ચડાવીને ન બેસવું, મોટા અવાજે ન બોલવું. લૌકિક વાતો ન કરવી. ગુરુસે ન થવું કે કોઈ સાથે ઝઘડો ન કરવો.

પ્રભુ સમ્મુખ સદા પ્રસન્ન રહેવું.

પ્રભુ સમ્બન્ધી ભાષા પ્રયોગમાં સામાન્ય લૌકિક શબ્દોના સ્થાન પર સંસ્કૃત / પારંપરિક શબ્દોનો પ્રયોગ કરવો જેમકે પ્રભુના હાથ ન કહીને શ્રીહસ્ત કહેવું, તે જ રીતે પગના સ્થાને ચરણ, આંખ - નેત્ર, નાક - નાસિકા, કાન - કર્ણ, માથું - મસ્તક, વાળ - કેશ, આવવું - પધારવું, બેસવું - બિરાજવું, સૂવું - પોઢવું વગેરે શબ્દોનો પ્રયોગ કરવો.



શ્રીકાકુરજીને ભાવથી પંખો કરતા વૈષ્ણવ

સેવામાં ઉપયોગમાં લેવાતા વસ્તુ અને ક્રિયાઓમાં પણ બુહારીની જગ્યાએ સોહની, પોતું - મંદિરવસ્ત્ર, હાથ ધોવું - હાથ ખાસા કરવા વગેરે શબ્દોના પ્રયોગ કરવા. પ્રભુ સમ્મુખ ગુરુદેવને દંડવત્ પ્રણામ અથવા વૈષ્ણવોને 'જયશ્રીકૃષ્ણ' ન કહેવા. પ્રભુ સમ્મુખ હોઈએ ત્યારે પ્રભુની જ મહત્તા હોય છે.

ગુરુ સમ્બન્ધી શિષ્ટાચાર

ગુરુદેવને 'તમે' ન કહી 'આપ' કહીને સમ્બોધન કરવું.

ગુરુદેવને સન્મુખમાં નામથી ન સંબોધવા પરન્તુ 'જેજે' કહીને સમ્બોધન કરવું.

ગુરુદેવ સાથે સંવાદમાં યથાસંભવ સામાન્ય બોલચાલના શબ્દોનો પ્રયોગ ન કરતા ઉચ્ચસ્તરીય શબ્દોનો પ્રયોગ કરવો. જેમકે આપશ્રી પધારો, બિરાજો, અરોગો, આજ્ઞા આપો વગેરે.

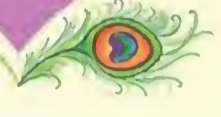


ગુરુશ્રીને વિવેકપૂર્વક પ્રશ્ન કરતો વૈષ્ણવબાલ

આપણી પરમ્પરામાં સામાન્ય રીતે ગુરુને 'જયશ્રીકૃષ્ણ' કહેવાનો ક્રમ નથી. પરન્તુ 'દંડવત્ પ્રણામ' કરીને આશીર્વાદ પ્રાપ્ત કરવાનો ક્રમ છે. તેથી પ્રથમવાર મળીએ ત્યારે આપશ્રી સમ્મુખ દંડવત્ પ્રણામ કરવા.

ગુરુ પાસે જઈને શિષ્ટાચારપૂર્વક અને જીજ્ઞાસાવૃત્તિથી ધર્મસમ્બન્ધી પ્રશ્નો કરવા તથા પુષ્ટિગ્રન્થોનો અભ્યાસ કરવો.

ગુરુદેવની કૃપાથી આપણને પુષ્ટિસિદ્ધાન્તો હૃદયારૂઢ થાય અને ભગવદ્ભક્તિનો ભાવ દૃઢ થાય તેવી અભિલાષા રાખવી.



શ્રીપુષ્ટિવૈષ્ણવચરિત્ર ૭ : સત્સંગમાં આસક્તિ

પોરબંદરનાં રહેવાસી દેવજીભાઈ વાણિયા શ્રીગુસાંઈજીનાં મુખથી શ્રીસુબાધિનીજીની કથા સાંભળીને શરણે આવ્યા. શ્રીગુસાંઈજીએ આજ્ઞા આપી ‘દેવજીભાઈ ! જો તમે નિત્ય નિયમથી વૈષ્ણવોની મંડળીમાં જઈને ભગવદ્વાર્તા સાંભળશો તો તમને માર્ગ (ભગવદ્ પ્રેમ) સ્ફુરશે.’

પછી દેવજીભાઈ વૈષ્ણવમંડળીમાં પ્રતિદિન કથા વાર્તા સાંભળવા જતા. વરસાદ હોય કે ઠંડી હોય ક્યારે પણ સત્સંગમાં જવાનું ચૂકતા નહિ. એક દિવસ તેમને તાવ આવ્યો તો પણ ભગવદ્ વાર્તા મંડળીમાં ગયા. ત્યાર પછી એવો તાવ ચઢ્યો કે પાંચ-સાત ઉપવાસ થયા. છતાં પણ કથા વાર્તા સાંભળવા જતા જ. પરન્તુ એક દિવસ ખૂબ જ નબળાઈને કારણે આજે કથા વાર્તા સાંભળવા જઈ શક્યા નહિ.

ત્યારે મંડળીમાં વૈષ્ણવોએ વિચાર્યું ‘આજે દેવજીભાઈ આવી ન શક્યા.’ તેથી ભગવદ્વાર્તા પૂર્ણ કરીને સહુ વૈષ્ણવો દેવજીભાઈની ખબર કાઢવા આવ્યા.

દેવજીભાઈને તાવ ચઢ્યો હતો તો પણ વૈષ્ણવો આવવાથી હરખથી ઊઠીને તેઓ સામે આવ્યા, દંડવત્ જયશ્રીકૃષ્ણ કરી આદરથી પોતાને ઘેર પધરાવ્યા અને આસન આપી સન્માનિત કર્યા. હાથ જોડી વિનંતી કરી કે ‘આજે મારું સૌભાગ્ય છે કે મારે ઘરે વૈષ્ણવો કૃપા કરીને પધાર્યા.’ વૈષ્ણવોએ આજે કથા-વાર્તામાં ચાલેલો પ્રસંગ કહ્યો. ત્યારે દેવજીભાઈએ વૈષ્ણવોને કહ્યું કે ‘જો તમે કૃપા કરીને આપો તો એક વસ્તુની મને અપેક્ષા છે.’ ત્યારે વૈષ્ણવોએ કહ્યું કે ‘શ્રીગુસાંઈજીની કૃપાથી જે માંગો તે બધું સિદ્ધ છે.’ ત્યારે દેવજીભાઈએ કહ્યું કે ‘મારો નિત્યનિયમ ભગવદ્ મંડળીમાં વાર્તા સાંભળવાનો ન છૂટે. વળી, દેહનો દંડ છે તે તો ભોગવીશું. માટે કૃપા કરીને મને એ આપો કે ભગવદ્ મંડળી છૂટે નહી.’ બધા વૈષ્ણવોએ પ્રસન્ન થઈ આશીર્વાદ આપ્યા. શ્રીગુસાંઈજીની કૃપાથી તેમને ભગવદ્ મંડળી તથા કથા-વાર્તા સાંભળવાનો ક્રમ નિત્યનિયમ પૂર્વક જળવાઈ રહ્યો.

⇒ વાર્તાબોધ:

- વૈષ્ણવ મંડળી તથા સત્સંગનું અલૌકિક માહાત્મ્ય છે, ત્યાં સાક્ષાત્ પ્રભુ બિરાજે છે.
- સત્સંગ અને પાઠશાલામાં નિત્ય નિયમ પૂર્વક જવું.
- વૈષ્ણવોનું અલૌકિક સ્વરૂપ છે તેથી વૈષ્ણવ ઘરે આવે ત્યારે બે હાથ જોડી દીનતાથી ભગવદ્સ્મરણ કરવા તથા જલ-આસન-પ્રસાદ સન્માન પૂર્વક લેવાડવા.





દ્વાદશ પાઠમાં આપણે પુષ્ટિમાર્ગપરિચય અન્તર્ગત પુષ્ટિમાર્ગીય શિષ્ટાચારમાં વૈષ્ણવસમ્બન્ધી શિષ્ટાચાર તથા ધર્મસ્થાનના શિષ્ટાચારના વિષયમાં વિચાર કરીશું અને શ્રીવૈષ્ણવચરિત્ર અન્તર્ગત અલીખાન પઠાણની વાર્તા દ્વારા વૃક્ષ પણ વૈષ્ણવ છે અને પ્રત્યેકે વૃક્ષનું જતન કરવું જોઈએ એ બોધ ગ્રહણ કરીશું.

પુષ્ટિમાર્ગપરિચય : પુષ્ટિમાર્ગીય શિષ્ટાચાર ૨

ભગવત્સ્વરૂપ વિષયક શિષ્ટાચાર અને ગુરુસમ્બન્ધી શિષ્ટાચાર આપણે જોયા હવે આપણે વૈષ્ણવોના પરસ્પર વ્યવહાર તથા ધર્મસ્થાનોમાં આપણા વ્યવહારના વિષયમાં વિચાર કરીશું.

વૈષ્ણવસમ્બન્ધી શિષ્ટાચાર

સવારે વહેલા ઉઠીને આપણા પરિવારના સર્વ વૈષ્ણવ સભ્યોને હાથ જોડીને 'જયશ્રીકૃષ્ણ' કરવા. કયા રે ક કોઈપણ વૈષ્ણવ મળે ત્યારે પરસ્પર હાથ જોડીને જયશ્રીકૃષ્ણ કરવા.

કોઈ વૈષ્ણવ આપણા ઘરે આવે તો પ્રભુ આપણી પર પ્રસન્ન થયા છે એમ જાણવું. તેમજ તે વૈષ્ણવના ભોજન આદિ સમ્બન્ધી જે આગ્રહ અને મર્યાદા હોય તેને માન આપીને યથાયોગ્ય જલપાન-પ્રસાદ-ભોજન આદિથી સન્માન કરવું

નિષ્ઠાવાન્ ભગવદીય વૈષ્ણવ સાથે સત્સંગ કરવો. સત્સંગ માં લૌકિક વાતો ન કરવી.

સાંજે વૈષ્ણવપરિવારમાં વડીલો અને બાળકો સહુએ ભેગા થઈને ભગવદ્વાર્તાનો ક્રમ કરવો.

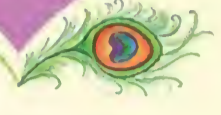
ધર્મસ્થાન - તીર્થસ્થાન સમ્બન્ધી શિષ્ટાચાર

કોઈપણ ધર્મસ્થાનોમાં કે તીર્થસ્થાનોમાં જઈએ તો ત્યાંની ગરિમા અને સ્વચ્છતાનું ધ્યાન રાખવું. આપણી અનુકૂલતા કરતા આપણા ઇષ્ટ ભગવત્સ્વરૂપોની પ્રસન્નતાનો વિશેષ વિચાર કરવો. ત્યાં સાફસફાઈ કરવામાં તેમજ અન્ય આવશ્યક વ્યવસ્થાઓ કરવામાં સહયોગી થઈ શકીએ તો તે કાર્યોને સૌભાગ્ય માનીને કરવા.

⇒ શ્રીમહાપ્રભુજીના બેઠકજી - શ્રીમહાપ્રભુજીના બેઠકજીમાં યોગ્ય રીતે સ્નાન કરી વૈષ્ણવી વેશ ધારણ કરીને શાન્તિથી થઈ શકે તેટલો સેવા ક્રમ કરવો. શ્રીમહાપ્રભુજી; બેઠકજીમાં આચાર્યસ્વરૂપે બિરાજે છે તેથી આચાર્યસ્વરૂપ અને આચાર્યચરિત્રને અનુકૂલ સેવાક્રમ કરવો.

શ્રીમહાપ્રભુજીને કુલ્હ, મોરચન્દ્રિકા, ગુંજામાલા વગેરે પ્રભુને ધરાવવામાં આવતા શૃંગાર ન ધરાવવા. આચાર્યચરણ; શ્વેત ધોતી ઉપરણા તથા ઉત્સવ સમયે કેસરી ધોતી ઉપરણામાં જ પ્રસન્નતાથી બિરાજે છે.





શ્રીઆચાર્યચરણ સમ્મુખ બેસીને શ્રીસર્વોત્તમસ્તોત્રનો પાઠ તેમજ કીર્તનગાન કરવું.

⇒ પુષ્ટિમાર્ગીય આચાર્યગૃહ - પુષ્ટિમાર્ગીય આચાર્યગૃહ અથવા પાઠશાલામાં જઈએ ત્યારે આપણું પુષ્ટિજ્ઞાન અને પુષ્ટિભાવ વધે તે રીતે વરતવું. લૌકિક વાતો ન કરવી. આપણા ધર્મપ્રચાર સંબંધી કોઈ કાર્ય થતું હોય તો તેમાં સહયોગી બનવું. ગુરુ પાસેથી જ્ઞાન પ્રાપ્ત કરવું અને સત્સંગનો લાભ લેવો.

⇒ ગોશાલા - ગોશાલામાં જઈએ ત્યારે ગાયના સુખ અને સ્વાસ્થ્યને ધ્યાનમાં રાખીને વ્યવહાર કરવા. પ્લાસ્ટિકના ઝબલામાં કોઈપણ ખાદ્યવસ્તુ ક્યારે પણ રસ્તામાં કે જ્યાં ત્યાં ન નાખવી. ગાય તે પ્લાસ્ટિક ખાવાથી અતિશય કષ્ટ થાય છે; તેવું ન કરવું. આપણે ભોજન કરીએ તે પહેલા ગોગ્રાસ કાઢી લેવો અને તે ગાયને આપવો.



ગોમાતાને આદરપૂર્વક ગોગ્રાસ આપી રહેલો વૈષ્ણવ બાલક

⇒ વ્રજભૂમિ - વ્રજ આદિ તીર્થસ્થાનોમાં જઈને ત્યાં શુદ્ધ સાત્ત્વિક વિચાર અને વ્યવહાર રાખવા. તે સ્થાનોમાં થયેલી પ્રભુની લીલાઓનું સ્મરણ કરવું. આ સ્થાનોની પવિત્રતા જાળવવી, જ્યાં ત્યાં કચરો કે પ્લાસ્ટિકની થેલીઓ નાખીને તીર્થસ્થાનોને અસ્વચ્છ ન કરવા.

સાત્ત્વિક આહાર

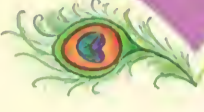
આપણા વિચારો પર આપણા આહારનો ખૂબ જ પ્રભાવ પડે છે. તેથી આપણે જે પણ ભોજન લઈએ તેના વિષયમાં ખૂબ જ કાળજી રાખવી.

સંભવ હોય ત્યાં સુધી ઘરમાં બનાવેલા સાત્ત્વિક ભોજનનો જ આગ્રહ રાખવો. બહારની તૈયાર વસ્તુઓ ચોકલેટ, બિસ્કિટ, વેફર, બ્રેડ, ઠંડા પીણા વગેરેનો ઉપયોગ બને ત્યાં સુધી ન કરવો. તેમાં અનેક પ્રકારના હિંસક પદાર્થો હોવાની સંભાવના રહેલી હોય છે. જો બહાર ખાવું જ પડે એમ હોય તો પણ અભક્ષ્યનું ભોજન તો નથી કરી રહ્યા ને ! તેની સાવધાની અવશ્ય રાખવી.

વૈષ્ણવે શાસ્ત્રનિષિદ્ધ એવા ડુંગળી, લસણ આદિ તામસ વસ્તુઓનો ત્યાગ કરવો. માંસાહાર તથા મદ્યપાન-બીડી-સિગરેટ, ગુટકા તમાકુ જેવા વ્યસનો શરીર અને બુદ્ધિ માટે વિઘાતક છે અને આપણી ધર્મનિષ્ઠાને ખંડિત કરનારા છે; આ બધાથી ખૂબ જ દૂર રહેવું.

એઠા - જૂઠાનો વિવેક રાખવો. ઉંચેથી જલ પીવાની આદત પાડવી. જો મોઢે માંડીએ તો જલ પીને હાથ અને વાસણ ધોઈ લેવા. આ રીતે આચાર વિચારની શુદ્ધિ તેમજ શિષ્ટાચારોને બાલ્યાવસ્થાથી જ જીવનમાં વણી લેવાથી વૈષ્ણવી જીવન સહજ થશે.

શુભં ભવતુ । કલ્યાણમસ્તુ ।



શ્રીપુષ્ટિવૈષ્ણવચરિત્ર ૮ : વનસ્પતિ પણ વૈષ્ણવ છે

શ્રીગુસાંઈજીના સેવક અલીખાન પઠાણ મહાવનનાં સુબા હતા. તેમને એવો અનુભવ હતો કે જેમ માણસમાં જીવ રૂપે ભગવાનનો અંશ છે; તેમ વનસ્પતિમાં પણ છે. અલીખાન વ્રજને નિરખીને ખૂબ પ્રસન્ન થયા. વ્રજનું સ્વરૂપ ખૂબ સરસ રીતે એમણે જાણ્યું અને એમનું મન વ્રજમાં ખૂબ આસક્ત થયું. તેમણે વ્રજનાં વનો-વૃક્ષો-ડાળીઓ પાંદડાનાં રક્ષણ માટે ફરમાન જારી કર્યું હતું કે ‘કોઈએ વૃક્ષ કાપવું નહિ અને ડાળી કે પાન તોડવા નહિ.’

એક દિવસે અલીખાન પોતાનાં ચોતરા પર બેઠા હતા. તે વખતે એક તેલી; તેલ વેચવા માટે ત્યાંથી નિકળ્યો. તેણે તેલની કૂપીનું મોઢું નવા પાંદડાથી ઢાંકી રાખ્યું હતું. તેમજ તે તેલી સાથે એક બળદ હતો તેને હાંકવા માટે એક લીલી ડાળખી પણ તેની પાસે હતી. અલીખાને આ જોયું અને પોતાના માણસોને કહ્યું ‘આ તેલીને પકડી લાવો.’ જ્યારે એ તેલી અલીખાન પાસે આવ્યો; ત્યારે તેમણે તેને કહ્યું, ‘જ્યાંથી આ ડાળી-પાંદડા તોડ્યા છે તે વૃક્ષ મને બતાવ.’ તે તેલીએ એ વૃક્ષ બતાવ્યું. ત્યારે તે વૃક્ષનાં પાન-ડાળી તોડવાનાં દંડ રૂપે તેનું તેલ તે વૃક્ષના મૂળમાં રેડાવી દીધું.

તેમણે સર્વે વૈષ્ણવોને પણ વિનંતી કરી હતી કે ભગવત્સેવા માટે જરૂરી ડાળ-પાન એક જ વૃક્ષ ઉપરથી ન લેતાં જુદા જુદા વૃક્ષો ઉપર થી થોડા થોડા લેવાં.

પદ્મપુરાણમાં વ્રજના સ્વરૂપનું વર્ણન કરતા કહ્યું છે -

વૃક્ષે વૃક્ષે વેણુધારી, પત્રે પત્રે ચતુર્ભુજઃ ।

વૃંદાવનનાં વૃક્ષ વૃક્ષમાં વેણુધારી પ્રભુ છે અને તેનાં પ્રત્યેક પાનમાં ચતુર્ભુજ પ્રભુ છે.

તેથી વૃક્ષ ભગવદીય છે.

⇒ વાર્તાબોધ :

- બાલમિત્રો ! આપણે વ્રજમાં જઈએ ત્યારે; તેમજ આપણી આસપાસ પણ વૃક્ષોનું જતન કરવું.
- વધારેમાં વધારે વૃક્ષોનો ઉછેર કરવો. પર્યાવરણની રક્ષા કરવી તે આપણુ સહુનું કર્તવ્ય છે.



વૈષ્ણવબાલ

અમે તો વૈષ્ણવબાલ છીએ ન્યારા ...
શ્રીવલ્લભને અનુસરનારા , (અમે) વિઠ્ઠલેશના પ્યારા ...
એવા વલ્લભીયબાલ ... એવા પુષ્ટિનિષ્ઠબાલ ...અમે તો ...૧

તુલસીની કંઠી અમ કંઠે નિત્ય શોભતી, અષ્ટાક્ષર જપનારા .
તિલક અમ ગૌરવનું પ્રતીક છે, પુષ્ટિગ્રન્થો પઠનારા ...
એવા ભક્તિનિષ્ઠબાલ...એવા ધર્મનિષ્ઠબાલ ...અમે તો ...૨

ઘરમાં બિરાજે શ્રીવલ્લભના સર્વસ્વ, શ્રીકૃષ્ણચન્દ્ર જગ ઉજિયારા.
શરણે રહીએ સદા શ્રીકૃષ્ણને, જીવન ધન્ય કરનારા...
એવા સેવાનિષ્ઠબાલ એવા કૃષ્ણાશ્રિતબાલ ...અમે તો ...૩

ગોમાતાની અમે સેવા કરીએ, ગોદુગ્ધપાન કરનારા.
રાષ્ટ્રહિત કાળે અમે કર્મ કરનારા, વ્યસનોથી દૂર રહેનારા...
એવા ગોભક્તબાલ એવા કર્મનિષ્ઠબાલ ...અમે તો ...૪

દુર્જનોનો સંગ અમે ક્યારેય નવ કરીએ, સત્સંગથી શ્રેય સાધનારા.
અપશબ્દો અમે ક્યારેય નહિ બોલતા, સત્ય સદા બોલનારા...
એવા સત્સંગીબાલ એવા સત્યનિષ્ઠબાલ ...અમે તો... ૫

શ્રીવલ્લભને અનુસરનારા , (અમે) વિઠ્ઠલેશના પ્યારા ...
એવા વલ્લભીયબાલ ... એવા પુષ્ટિનિષ્ઠબાલ ...
અમે તો વૈષ્ણવબાલ છીએ ન્યારા ...

